

Eurométropole de Strasbourg

Déclaration de projet relative à la relocalisation du Parc des expositions (PEX) de Strasbourg

Pièce n° 1

Dossier d'enquête publique
Avril 2019

Eurométropole de Strasbourg

Département du Bas-Rhin

Parc des expositions (PEX)

Déclaration de projet

NOTE DE PRESENTATION

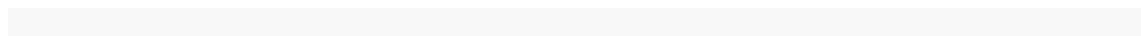
Dossier d'enquête publique **Avril 2019**

Sommaire

A - Coordonnées du maître d'ouvrage

B - Objet de la déclaration de projet

C - Présentation du projet



A - Coordonnées du maître d'ouvrage

Eurométropole de Strasbourg
Service Aménagement du territoire et projets urbains
1 Parc de l'Etoile
67076 STRASBOURG Cedex
Tél. +33 (0)3 68 98 50 00

B - Objet de la déclaration de projet

La présente enquête publique porte sur la mise en compatibilité du Schéma de cohérence territoriale de la région de Strasbourg (SCOTERS) avec la déclaration de projet relative à la relocalisation du Parc des expositions (PEX) à Strasbourg.

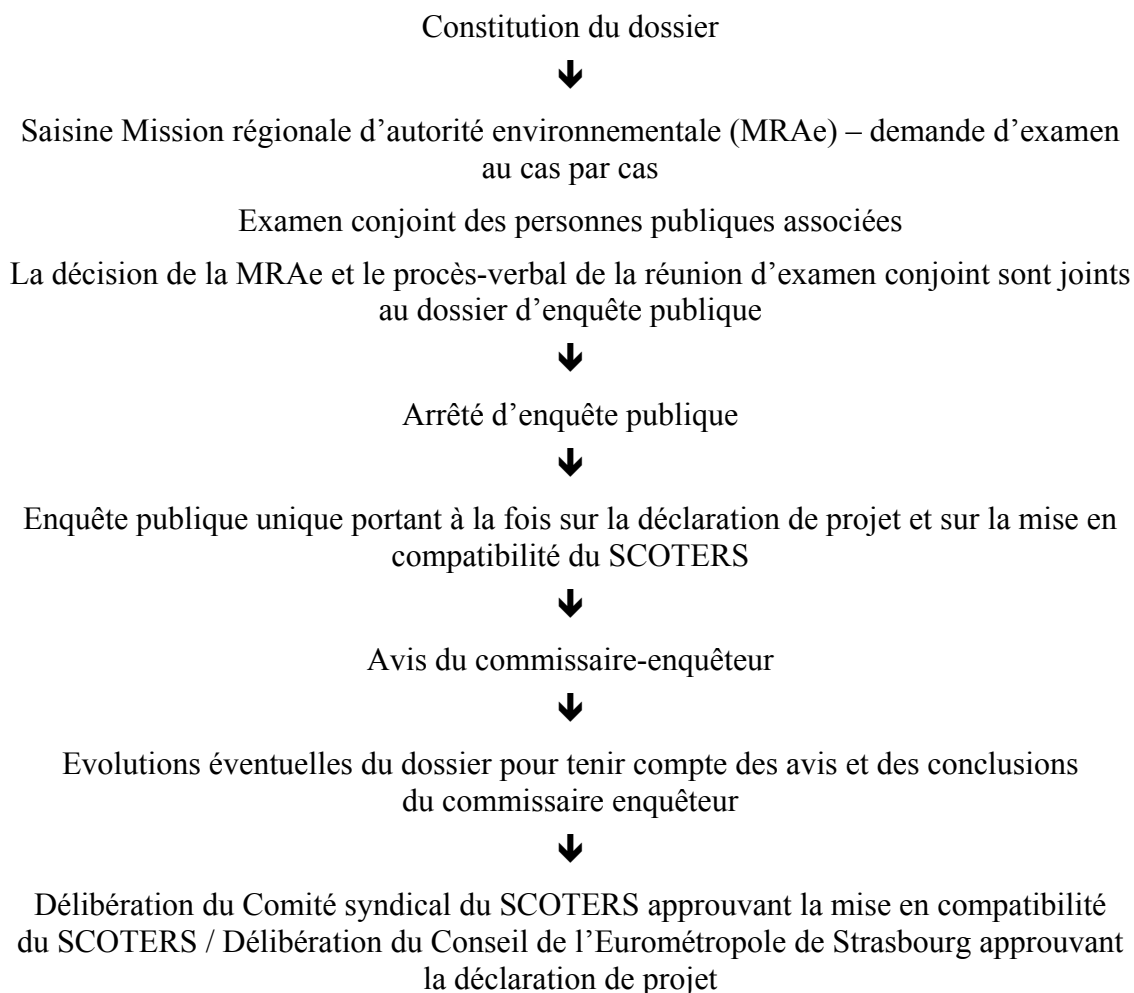
Elle est organisée pour la mise en œuvre de l'article L.300-6 du Code de l'urbanisme. Cet article prévoit la possibilité pour les collectivités territoriales et leurs groupements de se prononcer par une déclaration de projet – après enquête publique réalisée conformément au chapitre III du titre II du livre Ier du Code de l'environnement, sur l'intérêt général d'une action ou opération d'aménagement au sens du Livre III du Code de l'urbanisme.

Cette déclaration emporte alors mise en compatibilité du Schéma de cohérence territoriale avec le projet.

En l'espèce, l'enquête publique porte ainsi d'une part sur l'intérêt général du projet du PEX, et, d'autre part, sur la mise en compatibilité du SCOTERS qui en est la conséquence.

Conformément aux dispositions précitées du Code de l'urbanisme, les formes de l'enquête sont celles définies aux articles L.143-44 et suivants du Code de l'environnement.

Indication de la façon dont l'enquête publique s'insère dans la procédure administrative relative à la déclaration de projet et à la mise en compatibilité du SCoT



C – Présentation du projet

L'Eurométropole de Strasbourg a engagé une démarche ambitieuse de réorganisation urbaine du site du Wacken en vue de sa transformation en Quartier d'affaires international - aujourd'hui dénommé « Archipel » - dont l'attractivité s'appuie en particulier sur la présence de nombreuses institutions de rayonnement international, notamment les Institutions européennes et le Parlement Européen.

La restructuration du Wacken s'inscrit dans les objectifs de développement économique portés par la feuille de route « Strasbourg Eco 2030 » et par le Plan local d'urbanisme (PLU) de l'Eurométropole de Strasbourg. Le but est de disposer d'une panoplie d'équipements pertinents dans leur conception d'ensemble et adaptés du point de vue de leur envergure et des moyens, afin de répondre à l'image d'une Métropole qui veut avoir un rayonnement international.

Dans le cadre de ce plan d'action, l'Eurométropole de Strasbourg s'est fixée comme objectif, concomitamment à la transformation du site du Wacken en véritable Quartier d'affaires, de moderniser le Palais de la musique et des congrès (PMC) et de relocaliser le Parc des expositions (PEX) au sein du quartier du Wacken.

Le projet de construction d'un nouveau PEX dans ce secteur stratégique part du constat que les actuelles installations, représentant une capacité globale de 24.000 m² de surface utile, remontent pour certaines à 1926, que les halls sont obsolètes et vétustes et, en toute hypothèse, que lesdites installations ne suffisent plus à répondre à une demande de plus en plus exigeante dans un marché très concurrentiel.



Dans une première étape, l'extension du PMC achevée en septembre 2016 a notamment permis de le doter d'une surface d'exposition de 3.000 m² (PMC 3).

Cette extension qui a fait l'objet d'un financement partagé entre l'Eurométropole et la Ville de Strasbourg permet à la société « Strasbourg Evénements », titulaire de la délégation de service public, de disposer d'un outil fonctionnel d'une surface de 44.000 m².

Concernant le PEX, sa localisation actuelle ne permet pas d'envisager une réhabilitation cohérente avec la mise en œuvre du projet Archipel.

Ce constat a conduit à envisager la réalisation d'un nouveau PEX, dans un fonctionnement souhaité en synergie avec le PMC rénové.

Il s'agit là d'un enjeu crucial pour l'Eurométropole de Strasbourg : celui de permettre au milieu économique de disposer d'installations à la hauteur d'une métropole dont l'ambition est de dépasser le cadre des frontières nationales. Cet équipement doit par conséquent être justement apprécié dans son calibrage et adapté dans son organisation et son fonctionnement.

L'opération de relocalisation du PEX s'inscrit donc dans le cadre d'un projet global de rénovation et de développement de l'activité économique au sein de l'ensemble du quartier d'affaires international du Wacken.

Cette analyse a conduit le Conseil de l'Eurométropole de Strasbourg à approuver le principe d'un nouveau PEX par délibération en date du 22 décembre 2017.

II. LOCALISATION DU PROJET

Il se situe au Nord du centre-ville de Strasbourg.

La localisation du projet sur le site Herrenschmidt - actuel parking du PMC et en partie sur la plateforme Fritz Kieffer, derrière l'hôtel Hilton - procède de l'intention de parvenir à établir une synergie avec le PMC, les deux équipements bénéficiant d'accès rapides et directs depuis les autoroutes périurbaines.



Site de relocalisation du PEX

A. Une localisation stratégique à proximité du centre-ville

Le site, d'environ 8 hectares, est délimité :

- au Nord-Ouest, par le canal de dérivation ;
- au Nord, par la rue de Tivoli et le quartier résidentiel, présentant une échelle plus « domestique » ;
- au Nord-Est, par le PMC ;
- au Sud-Est, par la rue Fritz Kieffer et l'hôtel Hilton ;
- au Sud-Ouest, par la rue Alice Mosnier nouvellement créée dans le prolongement d'un franchissement du canal et reliée à l'avenue Mendès-France (ancienne autoroute A350 déclassée en voirie urbaine).

Il est légèrement à l'écart des flux principaux générés par le cœur de ville, qui reste facilement accessible par les différents modes de transport (tramway, voiture, vélo, piéton).



B. Les enjeux d'accessibilité

Le site bénéficie d'une bonne desserte.

a. Les axes routiers

La création de l'avenue Alice Mosnier (le « barreau »), qui relie l'avenue Mendès-France (anciennement A350) à la rue Fritz Kieffer, permet d'alléger la circulation sur l'avenue Herrenschmidt.

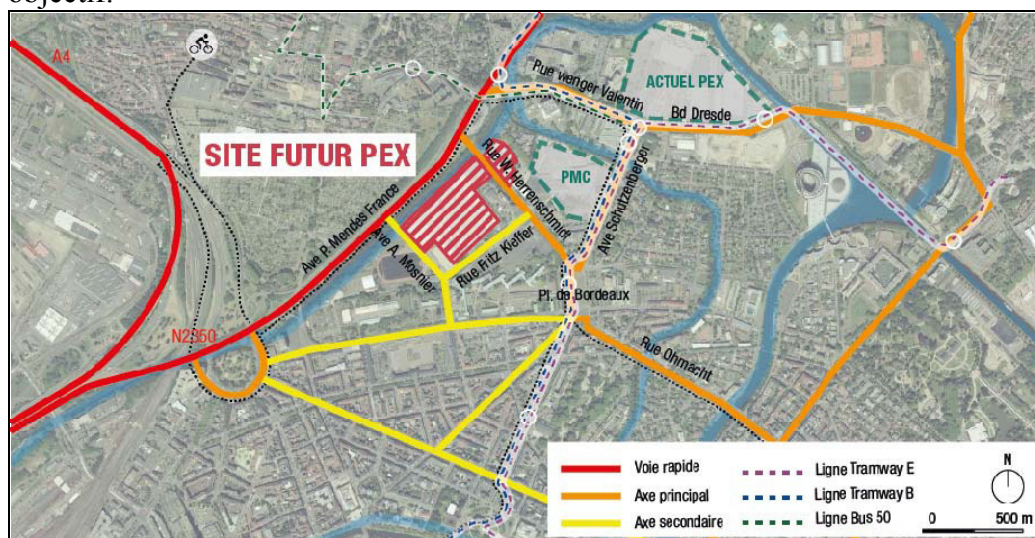


Avenue Herrenschmidt

Cet axe sera privilégié, sans pour autant le réserver, pour les usages et dessertes des équipements du PEX et du PMC, ainsi que le quartier résidentiel de la rue du Tivoli. Cependant, pour les grandes manifestations, telle que la Foire Européenne, utilisant la totalité des halls du PEX et du PMC ou pour celles générant des flux d'échanges entre halls, il pourra être envisagé d'en limiter l'accès.

L'aménagement d'un parvis paysager allant du parking Herrenschmidt actuel en frange Nord de l'avenue jusqu'à l'arrière de l'hôtel Hilton en frange Sud, et intégrant ainsi

l'avenue Herrenschmidt (revêtement spécifique) permettra de répondre à ce double objectif.



b. Les transports en commun

Le site bénéficie d'une bonne desserte par les transports en commun par :

- les stations de tramway : « Lycée Kléber » (lignes B et E), sur la place de Bordeaux (environ 500 m) et « Rives de l'Aar » (ligne B) située de l'autre côté du canal et du boulevard de Dresde (environ 370 m). Ces deux lignes sont connectées aux autres lignes de l'agglomération strasbourgeoise (A, C, D et F) au niveau de la station « Homme de Fer », située à 10 min.
- les lignes de bus n° 2 (« Clémenceau » ou « Lycée Kléber ») et n° 50 (« Wacken »).

Par ailleurs, conformément au contrat triennal 2018-2020 « Strasbourg, capitale européenne », des études vont être engagées pour évaluer l'opportunité d'une nouvelle liaison par transport en commun, par tram par des moyens de desserte moins impactant, permettant d'améliorer la desserte du quartier et en particulier son accessibilité depuis la gare.

Cette ligne pourrait également permettre, en empruntant l'avenue Herrenschmidt et en poursuivant vers le Nord pour récupérer le tracé actuel de la ligne B au niveau la station existante « Rives de l'Aar » de desservir au plus près le site du PEX/PMC.

Dans un premier temps, une liaison bus permettant de relier la gare centrale au quartier du Wacken sera mise en œuvre.

c. La location de voitures en libre-service / les pistes cyclables

La Ville et l'Eurométropole de Strasbourg disposent d'aménagements et d'itinéraires cyclables particulièrement développés. Ainsi, plusieurs pistes cyclables desservent le site.

La Ville dispose également d'un système de location de voitures en libre-service, « Auto'trement/Citiz ». Deux stations se trouvent à proximité du site du futur PEX : « Rives de l'Aar » et « Place de Bordeaux ».

Afin d'inciter les strasbourgeois à limiter leurs déplacements en voiture, des parkings relais pour vélos et pour voitures ont été aménagés à proximité d'arrêts du tramway, notamment à la station « Rives de l'Aar ».

C. Les enjeux d'intégration urbaine

En terme d'intégration urbaine, les enjeux sont les suivants :

- **intégrer le PEX dans la dynamique urbaine du quartier :**
 - en poursuivant le développement urbain du quartier déjà largement engagé ;
 - et en proposant des axes piétons et techniques en cohérence avec la logique d'aménagement du quartier et clairement identifiables sur le site.
- **offrir des espaces extérieurs de qualité et conviviaux pour les usagers du PEX et les habitants du quartier en :**
 - mettant en place des espaces extérieurs pour les utilisateurs du site, en retrait des flux routiers ;
 - connectant l'équipement aux aménagements paysagers projetés, permettant de prolonger naturellement les espaces extérieurs du PEX vers des lieux récréatifs.

Le bâtiment devra donc être conçu avec des franges animées et habitées, contribuant à son ancrage urbain en évitant l'effet monolithique et opaque de nombre de parcs d'exposition et en affirmant la volonté d'en faire un centre d'urbanité à part entière. Ce caractère devra être encore renforcé par la constitution d'un espace urbain permettant l'accroche de kiosques temporaires pour répondre au besoin d'animation du PEX.

- **Maintenir les conditions actuelles d'accès** au quartier résidentiel pour les riverains de la rue du Tivoli : accès principal côté pont Herrenchmidt / accès secondaire – car occasionnellement fermé - côté PMC.

III. LE PROGRAMME

A. Les équipements à vocation événementielle du quartier du Wacken

L'Eurométropole de Strasbourg est propriétaire de deux équipements à vocation événementielle :

- le **Palais de la musique et des congrès (PMC)**, principalement dédié à l'accueil de congrès, conventions, séminaires, réunions, dîners de gala, concerts. Il est le lieu de résidence de l'orchestre symphonique.
- l'actuel **Parc des expositions (PEX)** totalisant 24.000 m² de surfaces d'exposition, principalement dédié à l'accueil et à l'organisation de grands événements de type foires et salons : Foire européenne, Salon de l'habitat, Tourissimo, Egast, St'Art ... Il accueille près de 45 événements par an.

Ces deux équipements totalisent 700.000 / 800.000 visiteurs/an et représentent 70 emplois permanents.

Ils présentent de nombreux points forts :

- un même ensemble en mesure d'accueillir tous types de manifestations ;
- un site proche du centre-ville de Strasbourg, mais aussi accessible depuis l'autoroute et desservi par deux lignes de tramway ;
- une capacité hôtelière 4* de plus de 500 chambres à proximité.

B. Intérêt général du projet

Les services de l'Eurométropole de Strasbourg ont travaillé, en collaboration avec l'actuel titulaire de la délégation de service public en vue de concevoir une programmation permettant d'une part, l'accueil de la foire européenne, des manifestations de grande ampleur comme EGAST ou des grands congrès comme celui des HLM et, d'autre part, celui d'événements de taille plus modeste mais simultanés.

L'évaluation des besoins a abouti à un calibrage de la jauge totale à hauteur de 25.000 m² de surfaces d'exposition couvertes.

a. Un positionnement global et ambitieux sur le marché de l'évènementiel

La construction du nouvel équipement répond à un positionnement ambitieux sur le marché national et européen de l'évènementiel au travers d'un développement des foires et salons principalement, mais aussi des conventions d'affaires et des manifestations grand public.

L'Eurométropole de Strasbourg vise à faire du PEX un lieu de référence pour l'organisation de réunions et d'événements d'affaires, accueillant une grande diversité de formats et autorisant des complémentarités d'usages, sans concurrencer l'offre culturelle des autres équipements de l'agglomération comme le PMC ou le Zénith. L'ensemble doit permettre de constituer une gamme complète et complémentaire.



Le Palais de la Musique et des Congrès (PMC) de Strasbourg

En particulier, des liens et liaisons privilégiés, à la fois en termes de bâtiment et d'exploitation, devraient être mis en place avec le PMC, permettant de démultiplier le potentiel de chacun des deux équipements.

b. Un équipement moderne et polyvalent favorisant le développement des événements

Le PEX proposera à terme environ 24.500 m² de surfaces d'expositions couvertes ce qui représente un projet d'environ 40.000 m² de surfaces utiles avec les locaux d'accueil, de gestion, logistiques, et 50.000 m² d'aires extérieures (logistiques, stationnement, etc.).

Sa conception en lien direct avec le PMC, permettra de bonnes conditions d'accueil et d'exploitation avec les objectifs suivants :

- **Développement de l'accueil des grands événements** structurants par « Strasbourg Événements » :
 - Foire européenne dont le potentiel sera plus important ;
 - salons professionnels couplés avec des congrès et conventions dans un PMC dédié ;
 - grands congrès et conventions internationales regroupant jusqu'à 5.000 personnes, qui ne peuvent être accueillies actuellement à Strasbourg ;
 - rencontres scientifiques, conférences et sommets internationaux de rang européen, voire mondial ;
- **Accompagnement en vue du développement des activités** de « Strasbourg Événements » dans un calendrier événementiel très contraint qui nécessite le recours à des périodes de multi-événements ou multi-exploitation (augmentation des événements actuels ; accueil de nouveaux événements en lien avec le territoire ; accueil de grands congrès - HLM, Pompiers - réunissant plusieurs milliers de participants).
- **Développement de l'accueil de salons de renom par un PEX de qualité.**

c. Une identité architecturale

La forme du bâtiment devra refléter les fonctions et les intentions d'intégration urbaine du projet.

Ainsi, au-delà de l'aspect architectural induit, le projet devra éviter un caractère d'opacité antinomique avec la conception d'un équipement participant à l'animation urbaine, en répartissant les fonctions en volumes conjugués dont la composition constituera un ensemble plus diversifié et plus perméable au public urbain.

Son identité architecturale devra porter des objectifs d'identité locale.

d. Les objectifs fonctionnels

- *Un équipement aisément accessible*

L'accessibilité qui constitue l'un des facteurs clés de la réussite d'un tel équipement sera assuré par :

- les voies routières, et notamment par l'avenue Pierre-Mendès-France ;
- les transports en commun, et principalement les lignes B et E du tramway ;
- les navettes ou transports en commun depuis l'aéroport et la gare TGV ;

- les pistes cyclables ;
- des trottoirs larges et fonctionnels.

Afin d'assurer une fluidité de circulation, tant dans un périmètre élargi au quartier qu'aux abords de l'équipement et dans son enceinte même, la conception devra aboutir à un système d'accès afin que les différentes catégories d'usagers ne se croisent pas et ne congestionnent pas la circulation du quartier.

• ***Une capacité à accueillir plusieurs évènements en simultané***

L'organisation d'un évènement comprend 3 phases distinctes :

- le montage ;
- l'exploitation / l'ouverture au public ;
- le démontage.

L'équipement devra être conçu pour l'accueil et l'exploitation d'évènements variés en types, jauges, fréquentations et durées. Cette contrainte de simultanéité d'activités sera une donnée importante à prendre en compte dans la conception du nouvel équipement.

Selon la typologie des évènements accueillis, de fortes différences peuvent exister dans l'amplitude des périodes de pointe, la durée de visite, la concentration des périodes d'entrées des visiteurs, etc.

Type d'évènements	Périodes	Arrivée des visiteurs	Départ des visiteurs	Durée de visite	Publics concernés
Foires, salons grand public	Foires sur 8 à 9 jours Week-end + vendredi & lundi	Concentration en fin de matinée (10-11 h)	Étalé sur la journée	Variable en fonction des évènements (environ 3 h en moyenne)	Visites en couple ou en familles avec enfants
Salons professionnels	En semaine	Concentration en début de matinée (9-10 h) et début d'après-midi (14-15 h)	Concentration en fin de matinée (12-13 h) ou fin de journée (17-19 h)	Variable en fonction des évènements (principalement par ½ journée ou journée entière)	Visites individuelles ou en groupes constitués
AG, meetings, ...	Variable	Hyper concentration des arrivées 1 h avant le début de l'évènement	Hyper concentration des sorties dès la fin de l'évènement	Courte durée de 2 à 4 heures	

- ***La gestion des flux***

Un des objectifs fondamentaux d'un PEX est de permettre une séparation des flux visiteurs, d'une part et exposants, d'autre part, qui devront chacun bénéficier d'un accès aisé au site, mais parfaitement différenciés.

Ainsi, devront être séparés les accès pour :

- la logistique exposants ;
- les visiteurs avec les enjeux suivants :
 - gestion des flux des véhicules pour accéder au futur parc de stationnement ;
 - mise en place d'une aire de dépose minute pour bus, localisée à proximité du parking visiteurs ;
 - aménagement d'une station de taxi temporaire, et d'un point dépose / reprise / attente à proximité des accès aux futurs bâtiments ;
 - tacitement des cheminements depuis les points d'arrêt des transports en commun les plus proches : Tramway : 3 arrêts (Lycée Kléber / Wacken / Rives de l'Aar), bus, navette ...

- ***une complémentarité, une flexibilité et une combinabilité des espaces***

Le PEX doit s'imposer comme un lieu d'animation événementielle offrant une ergonomie et une modularité optimales, propres à satisfaire les initiatives les plus innovantes.

Il devra donc offrir aux organisateurs des espaces flexibles de grand volume, mutualisables et aisément reconfigurables pour les activités nécessitant des installations lourdes : stands d'exposition, scènes, ...

La création d'espaces neutres et flexibles, la forte perméabilité des volumes intérieurs et la fluidité des principes de circulation doivent permettre de mobiliser conjointement les différentes composantes pour développer des synergies d'activités.

- ***Le dimensionnement des espaces extérieurs***

Il s'agit ici d'offrir des surfaces complémentaires aux halls, et assurer le fonctionnement logistique de l'équipement.

- ***Les enjeux de stationnement***

Un positionnement des stationnements exposants au plus près des halls d'exposition

Le besoin en nombre de places de stationnement pour les exposants et la logistique est de l'ordre de 400 places. Elles doivent être réalisées en enceinte fermée, au sein d'une plateforme logistique permettant une fluidité de fonctionnement en période de montage/démontage.

Une implantation de stationnements publics correctement dimensionnés au plus proche des halls

Un parc de stationnement devra être aménagé sur le site permettant de proposer le nombre de places requises (entre 900 et 1.000 places) tant pour les visiteurs que pour le personnel.

Sa réalisation en silo doit permettre de concentrer l'emprise spatiale des stationnements.

Dans le cas d'évènements générant un besoin en stationnement plus exceptionnel (*Foire Européenne : 1.100 pl. suppl.¹*), une réponse complémentaire devra être apportée par la collectivité dans un rayon élargi, avec un relais en transports en commun.

e. Les objectifs techniques

- *Aménagement de la plateforme*

Afin de permettre la continuité des activités du PEX actuel pendant les travaux du Quartier d'affaires international « Archipel », la plateforme située entre le Hilton, la rue Fritz Kieffer et la rue Alice Mosnier a été viabilisée notamment en vue de satisfaire les besoins en stationnement liés aux salons et autres manifestations.

- *Ressources énergétiques*

Une **centrale biomasse** jouxte le site. Elle a été dimensionnée pour répondre aux besoins du futur équipement.

Par ailleurs, une **réflexion sur l'utilisation de l'énergie solaire** devra être menée par les concepteurs.

- *Les réseaux*

La capacité des réseaux existants autour du site permet les raccordements nécessaires de l'équipement sans travaux de redimensionnement, hormis pour les eaux pluviales.

Le réseau d'eaux pluviales étant proche de la saturation et compte tenu de l'emprise de la parcelle concernée, les eaux de pluies devront être récupérées pour être, soit réutilisées, infiltrées sur le site, ou bien rejetées avec un débit limité dans le canal de dérivation.

Les eaux de toiture pourront être infiltrées ou rejetées directement. Les eaux de voirie devront être traitées préalablement à tout rejet.

¹ ratios : 25 000 pax/j / 10 200 pax en fmi / VP 55 % / 2,6 pax/véh

IV. Prise en compte des enjeux environnementaux, de santé et de sécurité publique

A. Etude d'impact unique sur le programme Wacken Europe

Une étude d'impact unique a été réalisée en 2014 sur le programme Wacken Europe. Afin d'appréhender les effets cumulés des différents projets d'aménagement et de développement, elle porte sur :

- le Quartier d'affaires international (QAI) ;
- le Parc des expositions (PEX) ;
- la liaison A350 – avenue Fritz Kieffer, dénommée depuis sa création rue Alice Mosnier ;
- les effets cumulés avec le projet d'extension du Palais de la musique et des congrès (PMC), réalisé hors programme Wacken Europe.

Ainsi, les enjeux sur l'environnement, la santé et la sécurité humaine liés à l'opération du PEX y sont détaillés.

Conformément à la délibération du Conseil de l'Eurométropole de Strasbourg du 22 décembre 2017, le projet de PEX fait l'objet d'une concertation du public. Dans ce cadre, cette étude d'impact unique a été versée au dossier de concertation.

L'Eurométropole de Strasbourg prévoit de réaliser une actualisation de l'étude d'impact initiale si l'autorité compétente (Ae CGEDD et maître d'ouvrage) juge que l'évolution du programme du PEX le nécessite.

A. Le Plan de prévention des risques d'inondations (PPRI) de l'Eurométropole de Strasbourg

Le PPRI de l'Eurométropole de Strasbourg a été adopté par arrêté préfectoral du 20 avril 2018.

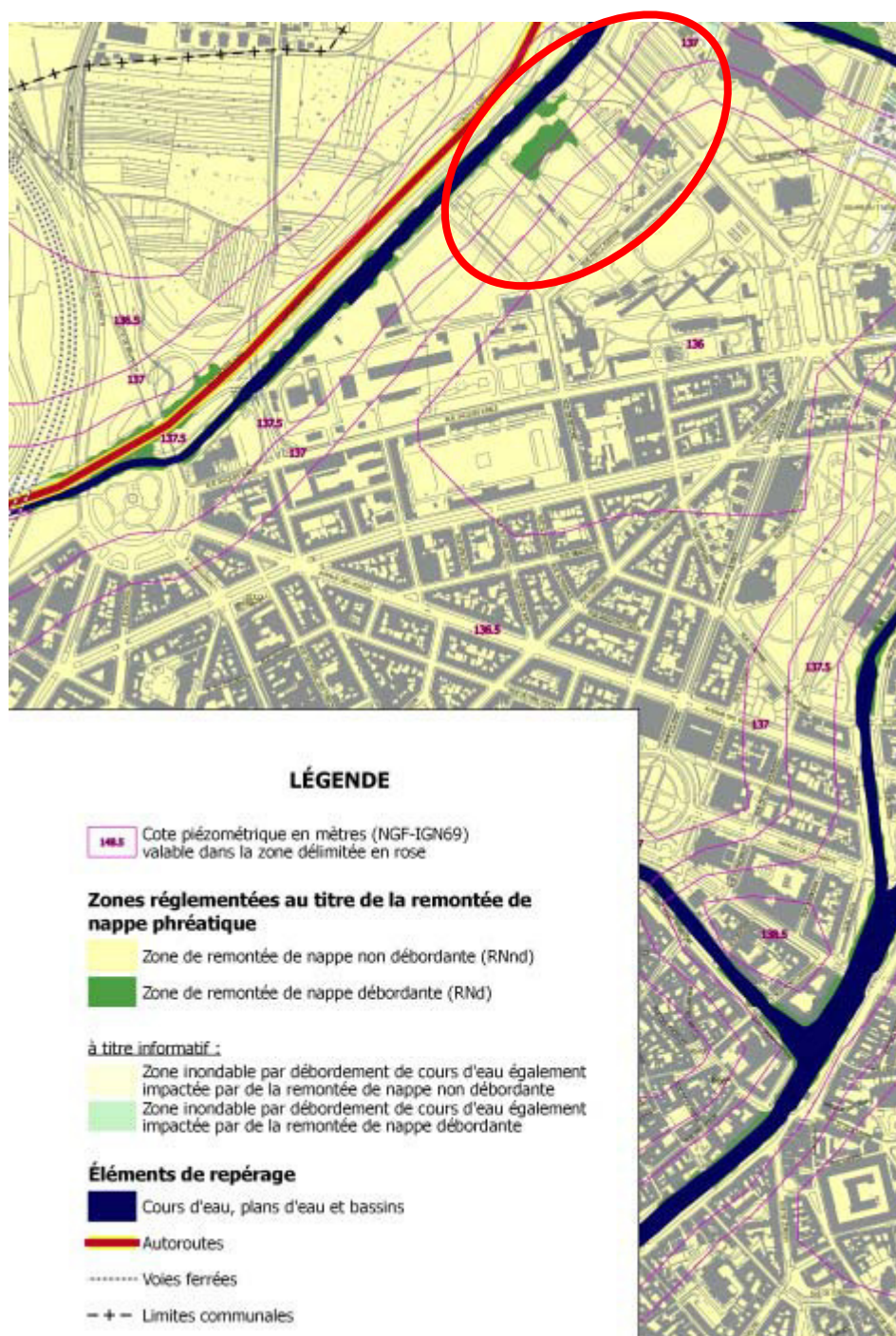
Le site de relocalisation du PEX n'est pas concerné par un risque d'inondation par débordement de cours d'eau.

Il est toutefois concerné, pour sa partie Nord-Est, par un phénomène de débordement de la nappe phréatique.

La remontée de la nappe phréatique pose surtout des difficultés en matière d'atteinte aux biens, il s'agit là du principal enjeu.

Ainsi, le PPRI autorise la réalisation des projets nouveaux et des travaux sur les secteurs concernés par ce phénomène sous réserve de respecter certaines prescriptions et conditions.

Le projet de PEX se conformera aux dispositions constructives du PPRI, en la matière. La cote supérieure du plancher du premier niveau des bâtiments sera fixée à un niveau supérieur ou égal à la cote du terrain augmentée d'une revanche de 0,30m, pour les constructions concernées par un phénomène de remontée de nappe débordante.



Extrait du règlement graphique du PPRI – Phénomène de remontée de nappe – Source : Site de la DDT du Bas-Rhin

V. Dispositions du cadre réglementaire (document d'urbanisme)

A. Le Schéma de cohérence territoriale de la région de Strasbourg (SCOTERS)

Le Schéma de cohérence territoriale de Strasbourg (SCOTERS) a été approuvé par délibération du Comité Syndical le 1^{er} juin 2006. Il a été modifié pour la quatrième fois le 21 octobre 2016.

Le Projet d'aménagement et de développement durables du SCOTERS identifie la nécessité de relocaliser le Parc des Expositions (PEX).

Toutefois, le parti d'aménagement porté par le SCOTERS, élaboré en 2006, prévoit son implantation, à l'Ouest de Strasbourg, à Eckbolsheim, en lien avec la construction du Zenith.

Ce site initial identifié au Document d'objectifs et d'orientations (DOO) n'est plus en phase avec la stratégie de la collectivité définie dans la feuille de route « Strasbourg Eco 2030 ».

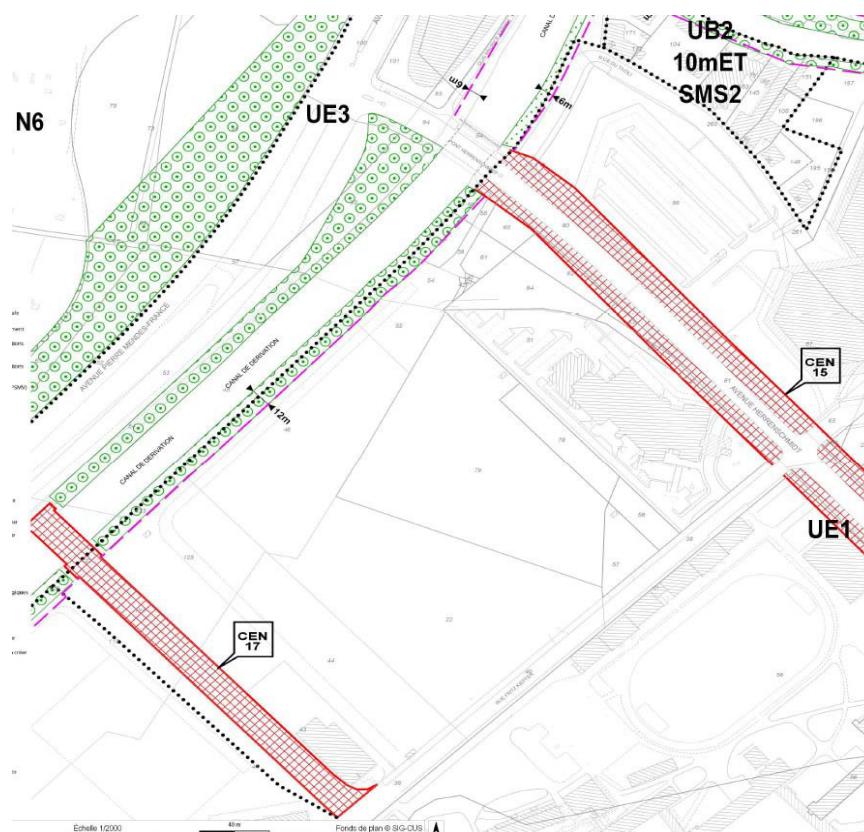
Aussi, il est proposé de mettre en compatibilité le SCOTERS dans le cadre de la présente déclaration de projet (voir note de présentation de la mise en compatibilité).

B. Le Plan Local d'Urbanisme (PLU) de l'Eurométropole de Strasbourg

Le PLU de l'Eurométropole de Strasbourg a été adopté par le Conseil de l'Eurométropole de Strasbourg du 16 décembre 2016. Il a été modifié pour la dernière fois le 29 juin 2018 (procédure de modification simplifiée n° 2).

Le projet de relocalisation du PEX s'inscrit dans les orientations générales du PLU qui s'est appuyé sur la feuille de route « Strasbourg Eco 2030 ».

Le site d'implantation du futur PEX est classé en zone UE / secteur UE1, zone urbaine spécifique à vocation d'équipements publics ou d'intérêt collectif.



Extrait du règlement graphique du PLU

Le projet sera conforme aux dispositions inscrites au règlement tant écrit que graphique. Il est concerné par une Orientation d'aménagement et de programmation (OAP) métropolitaine « Le cœur métropolitain Wacken Europe ».

Les enjeux d'aménagement portés par cette OAP ciblent le quartier du Wacken comme un site stratégique pour le rayonnement de Strasbourg et de l'Eurométropole en accueillant des fonctions supérieures propices au développement de la rencontre économique.

Le projet du PEX s'inscrit en complémentarité avec le programme porté par la collectivité sur le Quartier d'affaires international et la restructuration réalisée du Palais de la musique et des congrès.

Au regard de ces éléments, le projet de PEX ne nécessite pas de mettre en compatibilité le PLU de l'Eurométropole de Strasbourg.

VI. Concertation au titre des articles L. 121-16 et L. 121-17 du Code de l'environnement

Une concertation préalable a été organisée sur le projet du PEX. Elle s'est déroulée du 9 août au 31 août 2018 selon les modalités suivantes :

- une information dans la presse et sur le site internet de la collectivité à l'adresse <https://www.strasbourg.eu/-/parc-des-expositions-concertation-prealable>
- une réunion publique le 27 août 2018 ;
- la mise à disposition d'un dossier de concertation déposé au siège de l'Eurométropole et sur le site ci-dessus mentionné accompagné d'un registre destiné à recueillir les observations du public.

Un bilan de la concertation a été établi à l'issue de la concertation et publié sur le site de la Ville et de l'Eurométropole de Strasbourg.

Eurométropole de Strasbourg

Mise en compatibilité du Schéma de cohérence territoriale de la région de Strasbourg (SCOTERS) avec le projet de relocalisation du Parc des expositions (PEX) de Strasbourg

Pièce n° 2

Dossier d'enquête publique
Avril 2019

Eurométropole de Strasbourg

Département du Bas-Rhin

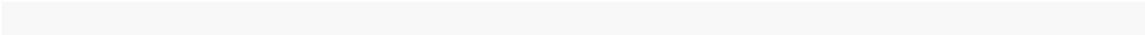
Parc des expositions (PEX)

Mise en compatibilité du SCOTERS

NOTE DE PRESENTATION ET EVOLUTIONS PROPOSEES

Dossier d'enquête publique
Avril 2019

Sommaire

- A – Coordonnées du maître d’ouvrage
 - B – Rappel de l’objet de la déclaration de projet
 - C – Exposé des motifs de la mise en compatibilité du SCOTERS
 - D – Pièces du SCOTERS à modifier
- 

A - Coordonnées du maître d'ouvrage

Eurométropole de Strasbourg
Service Aménagement du territoire et projets urbains
1 Parc de l'Etoile
67076 STRASBOURG Cedex
Tél. +33 (0)3 68 98 50 00

B – Rappel de l'objet de la déclaration de projet

La présente enquête publique porte sur la mise en compatibilité du Schéma de cohérence territoriale de la région de Strasbourg (SCOTERS) avec la déclaration de projet relative à la relocalisation du Parc des expositions (PEX) à Strasbourg.

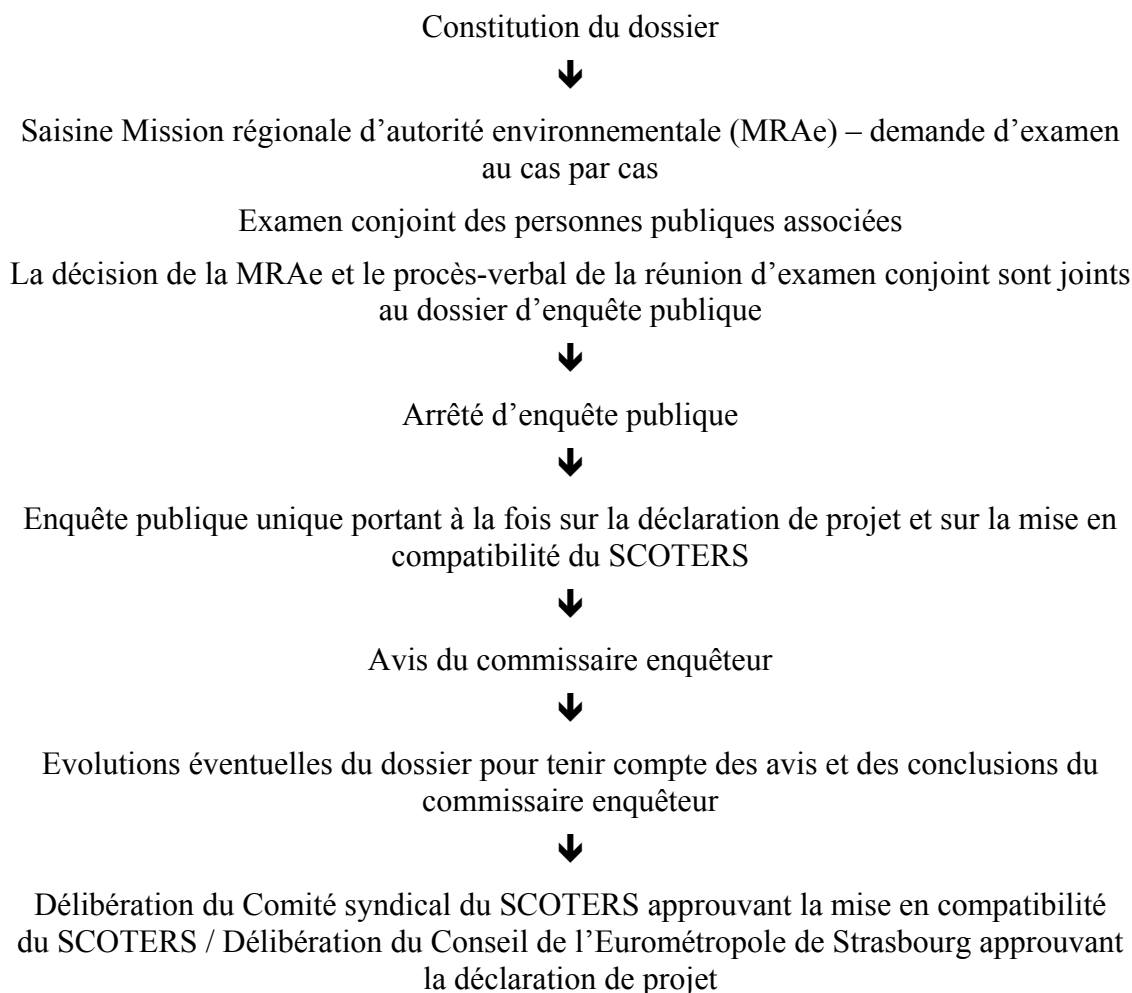
Elle est organisée pour la mise en œuvre de l'article L.300-6 du Code de l'urbanisme. Cet article prévoit la possibilité pour les collectivités territoriales et leurs groupements de se prononcer par une déclaration de projet – après enquête publique réalisée conformément au chapitre III du titre II du livre Ier du Code de l'environnement, sur l'intérêt général d'une action ou opération d'aménagement au sens du Livre III du Code de l'urbanisme.

Cette déclaration emporte alors mise en compatibilité du Schéma de cohérence territoriale avec le projet.

En l'espèce, l'enquête publique porte ainsi d'une part, sur l'intérêt général du projet du PEX (voir pièce I. du dossier), et, d'autre part, sur la mise en compatibilité du SCOTERS qui en est la conséquence (présentée ci-après).

Conformément aux dispositions précitées du Code de l'urbanisme, les formes de l'enquête sont celles définies aux articles L.143-44 et suivants du Code de l'environnement.

Indication de la façon dont l'enquête publique s'insère dans la procédure administrative relative à la déclaration de projet et à la mise en compatibilité du SCoT

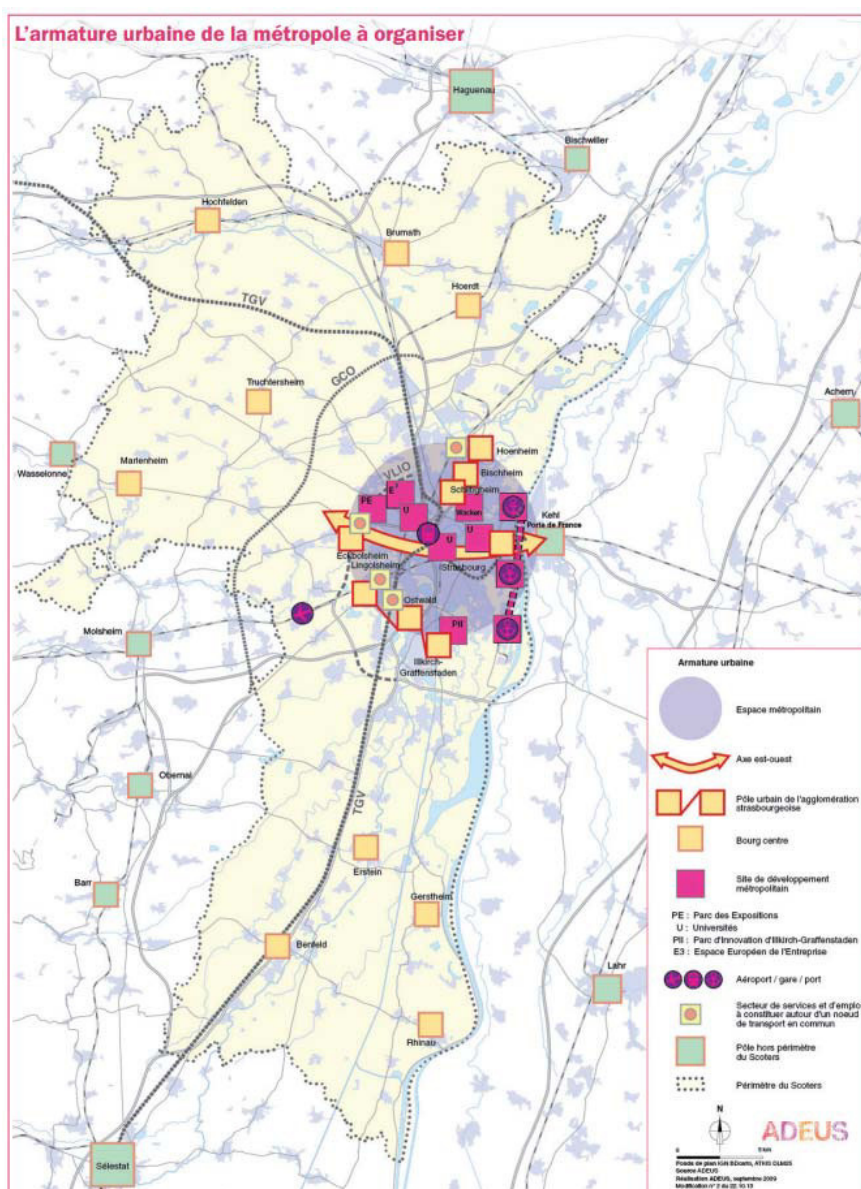


C – Exposé des motifs de la mise en compatibilité du SCOTERS

I. Le projet de PEX au sein du SCOTERS

Le Schéma de cohérence territoriale de Strasbourg (SCOTERS) a été approuvé par délibération du Comité Syndical le 1^{er} juin 2006. Il a été modifié pour la quatrième fois le 21 octobre 2016.

Le projet de territoire du SCOTERS repose sur la volonté de « conforter la métropole strasbourgeoise, cœur de la nouvelle Europe ». Il s'agit de renforcer le rayonnement de l'Eurométropole de Strasbourg qui constitue le moteur du développement de ce territoire.

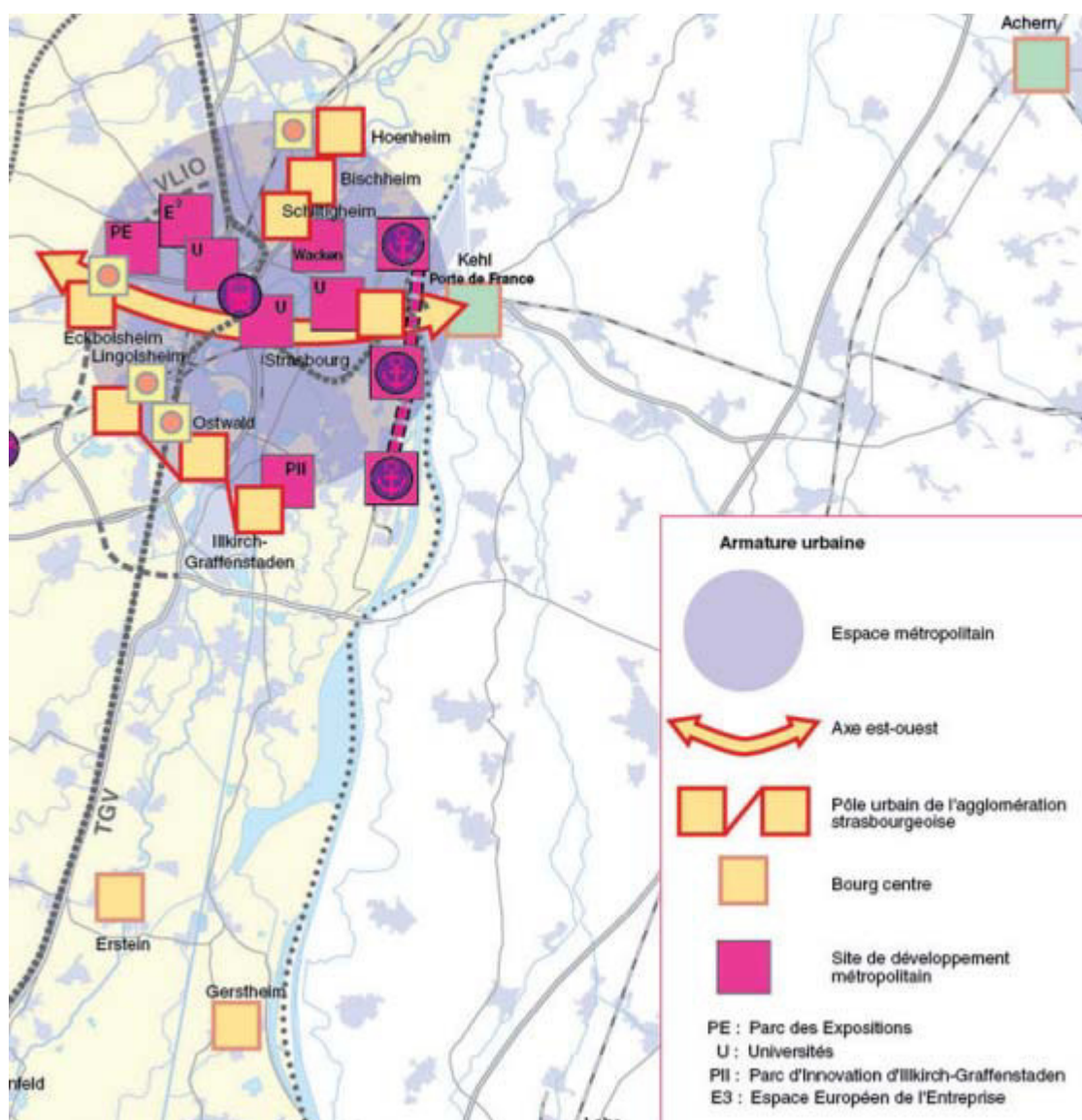


*Armature urbaine de l'agglomération strasbourgeoise – Extrait du DOO du SCOTERS
– page 6*

A cet effet, le SCOTERS identifie des sites de développement métropolitains, qui sont considérés comme stratégiques pour le territoire. Le quartier du Wacken en fait partie. Il affiche aussi, au sein du Projet d'aménagement et de développement durables (PADD), la nécessité de relocaliser le Parc des expositions pour permettre la restructuration du Wacken.

Ainsi, le projet du PEX tel que présenté ci-avant, est compatible avec les orientations générales du PADD.

Toutefois, le parti d'aménagement porté par le SCOTERS, élaboré en 2006, prévoit son implantation, à l'Ouest de Strasbourg, à Eckbolsheim, en lien avec la construction du Zénith.



Zoom sur la cartographie précédente : situation du Parc des Expositions dans le SCOTERS

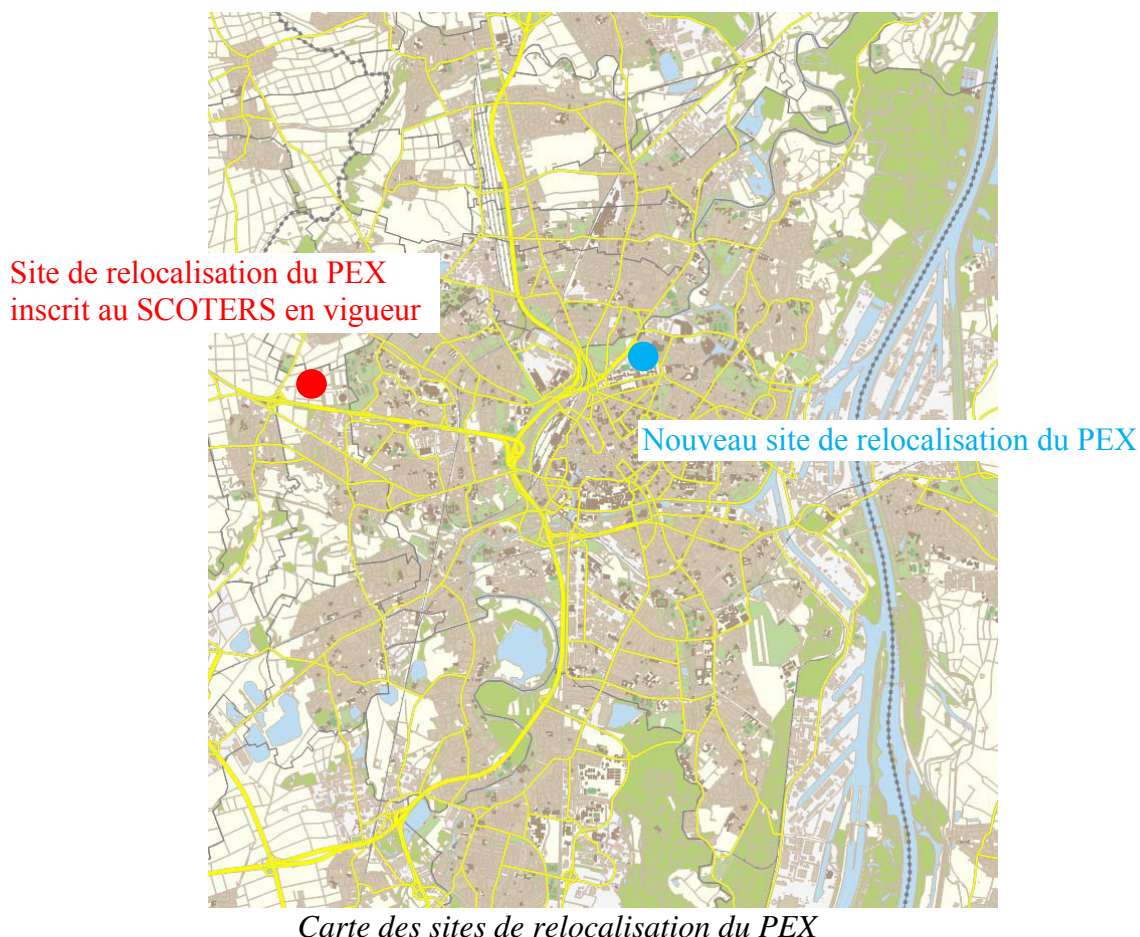
Ce site initial identifié au Document d'objectifs et d'orientations (DOO) n'est plus en phase avec la stratégie de la collectivité.

II. Le choix d'un site de relocalisation alternatif pour le PEX

La feuille de route économique de l'agglomération « Strasbourg Eco 2030 » fait de la modernisation du PEX, en complémentarité avec le Palais de la musique et des congrès (PMC) un axe important de sa stratégie économique.

Strasbourg est classée parmi les quatre premières métropoles françaises en matière de destination d'accueil de la rencontre économique : congrès, salons et foires. Ce segment est donc un enjeu fort pour le développement et l'attractivité de l'agglomération strasbourgeoise. La collectivité souhaite se repositionner sur ce marché porteur en s'appuyant sur une stratégie ambitieuse et des outils modernes.

Le choix a été fait de développer une approche combinée des fonctions congrès et expositions. L'objectif est de répondre à l'évolution du marché (de plus en plus de mixité dans les manifestations), de s'appuyer sur les points forts de l'économie strasbourgeoise (universités, institutions européennes...) et de permettre des retombées économiques les plus significatives possibles.



Le site initial, prévu à Eckbolsheim, ne correspond plus à cette stratégie, puisqu'il séparait les fonctions de congrès affectées au PMC qui est situé en centre-ville et celles d'expositions à Eckbolsheim. Or cette séparation entraîne une segmentation des manifestations, génère des coûts d'exploitation élevés et limite l'impact des retombées économiques.

Afin de favoriser une synergie entre les deux équipements PMC et PEX, le choix a donc été de retenir un site au cœur de l'agglomération strasbourgeoise, à proximité immédiate du PMC.

Le nouveau site retenu s'inscrit dans la logique du SCOTERS dans la mesure où :

- il est directement desservi par le réseau de transport en commun de l'agglomération. Il est également bien desservi par le réseau routier, ce qui paraît important pour un équipement de cette envergure ;
- il constitue une opération de renouvellement et de requalification du tissu urbain existant ;
- il s'inscrit dans la modernisation du quartier du Wacken ;
- il contribue directement au renforcement des fonctions métropolitaines.

III. Le maintien d'un site de développement métropolitain à Eckbolsheim

L'équipement d'intérêt collectif du Zénith, implanté à Eckbolsheim, constitue un site de développement métropolitain qui participe à l'attractivité et au rayonnement de l'agglomération strasbourgeoise.

Aussi, il est important qu'il apparaisse de manière lisible au sein du SCOTERS. C'est dans cette perspective qu'il est proposé de le maintenir au sein de l'armature urbaine et des sites de développement métropolitain inscrits au document d'urbanisme.

IV. Effets de la mise en compatibilité sur l'environnement

A. Cadre général

Par délibération du 21 octobre 2016, le comité syndical du SCOTERS a approuvé la modification n° 4 du SCOTERS, ayant porté sur l'actualisation de son volet environnemental, dans l'objectif de répondre aux exigences du Grenelle de l'environnement.

L'évaluation environnementale du SCOTERS vise à analyser les incidences notables probables de la mise en œuvre du document sur l'environnement et à présenter les mesures envisagées pour éviter, réduire, voire compenser ces incidences au stade de la planification. Elle n'a pas pour vocation de se substituer à l'évaluation environnementale du projet. C'est cette dernière qui précise, en amont de la réalisation du projet, les incidences sur l'environnement, sur la santé et la sécurité humaine.

Il est rappelé qu'une étude d'impact unique a déjà été réalisée en 2014 sur le programme Wacken-Europe et les effets cumulés des différents projets de mutation du quartier (Quartier d'affaires international, Parc des expositions, liaison routière, PMC, ...).

Il revient à chaque maître d'ouvrage de prévoir une actualisation de l'étude initiale si son opération le nécessite (après avis de l'Ae CGEDD et du maître d'ouvrage).

B. Concernant la nouvelle relocalisation du PEX à l'échelle du SCOTERS :

Elle respecte les orientations du SCOTERS en matière d'environnement dans la mesure où :

- le site d'implantation choisi permet de répondre aux besoins de développement dans une logique de construction de la ville sur la ville ;
- le projet de PEX est relocalisé au cœur de l'espace métropolitain, à proximité du centre-ville et permet une meilleure articulation de l'urbanisation avec la desserte par les transports en commun.

Les incidences du projet de PEX sont ainsi moindres à l'échelle du territoire du SCOTERS, que celles potentiellement générées par le projet initial. La relocalisation de l'équipement n'induit pas de consommation foncière en évitant l'extension du milieu urbain sur les terres agricoles.



Espace agricole visé au SCOTERS pour le PEX



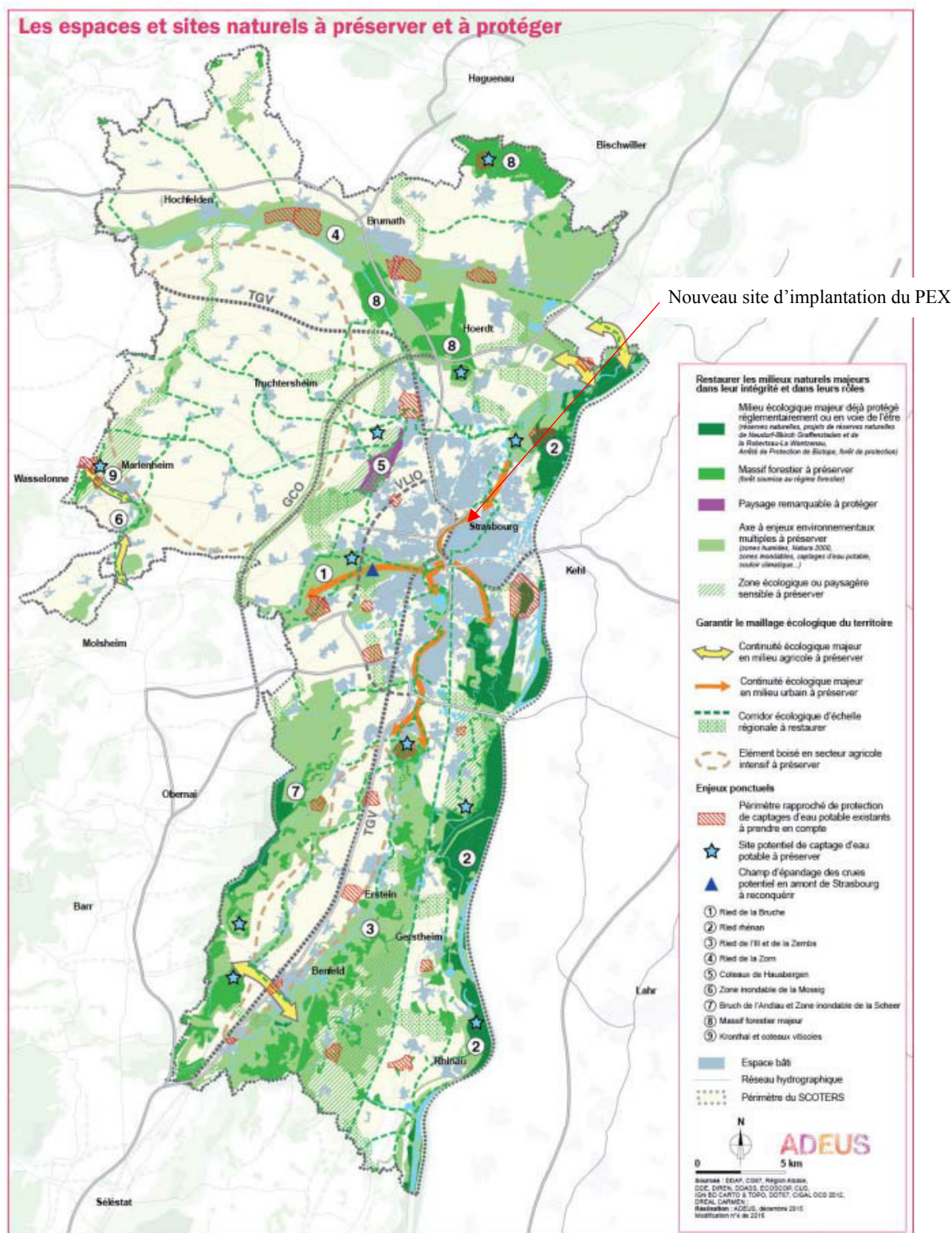
Parcelle d'implantation du futur PEX

Par ailleurs, la proximité du centre-ville, la complémentarité des équipements et la meilleure desserte par les transports en commun constituent autant de leviers pour contribuer à l'amélioration de la qualité de l'air à l'échelle du SCOTERS et à prévenir les enjeux de santé publique.

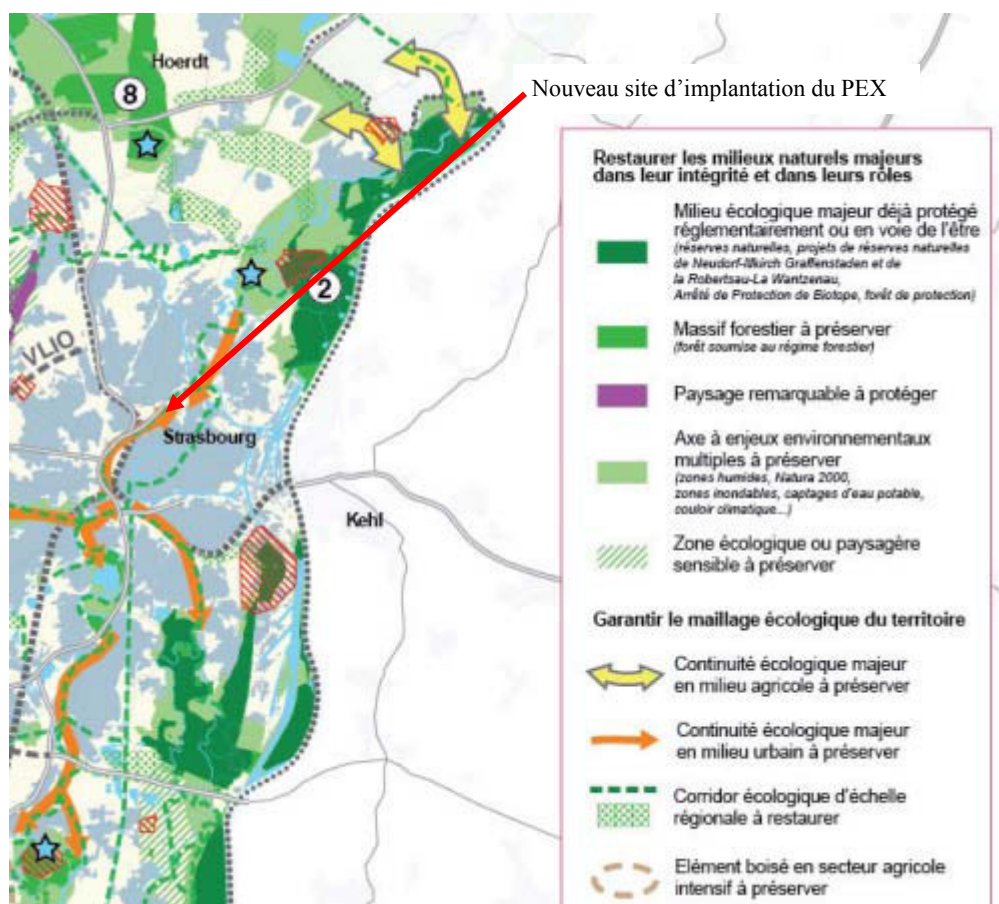
C. Concernant les sensibilités environnementales du nouveau site de relocalisation :

- Biodiversité et milieux

A une échelle plus fine, le site choisi se situe à proximité du canal de dérivation de l'Ill. Cet élément hydrographique est identifié au SCOTERS comme une continuité écologique majeure en milieu urbain à préserver / corridor écologique d'échelle régionale à restaurer.



*Cartographie des espaces et sites naturels à préserver ou à protéger – Extrait du DOO
du SCOTERS – page 14*



Zoom sur le nouveau site du PEX – Extrait du DOO du SCOTERS – page 14

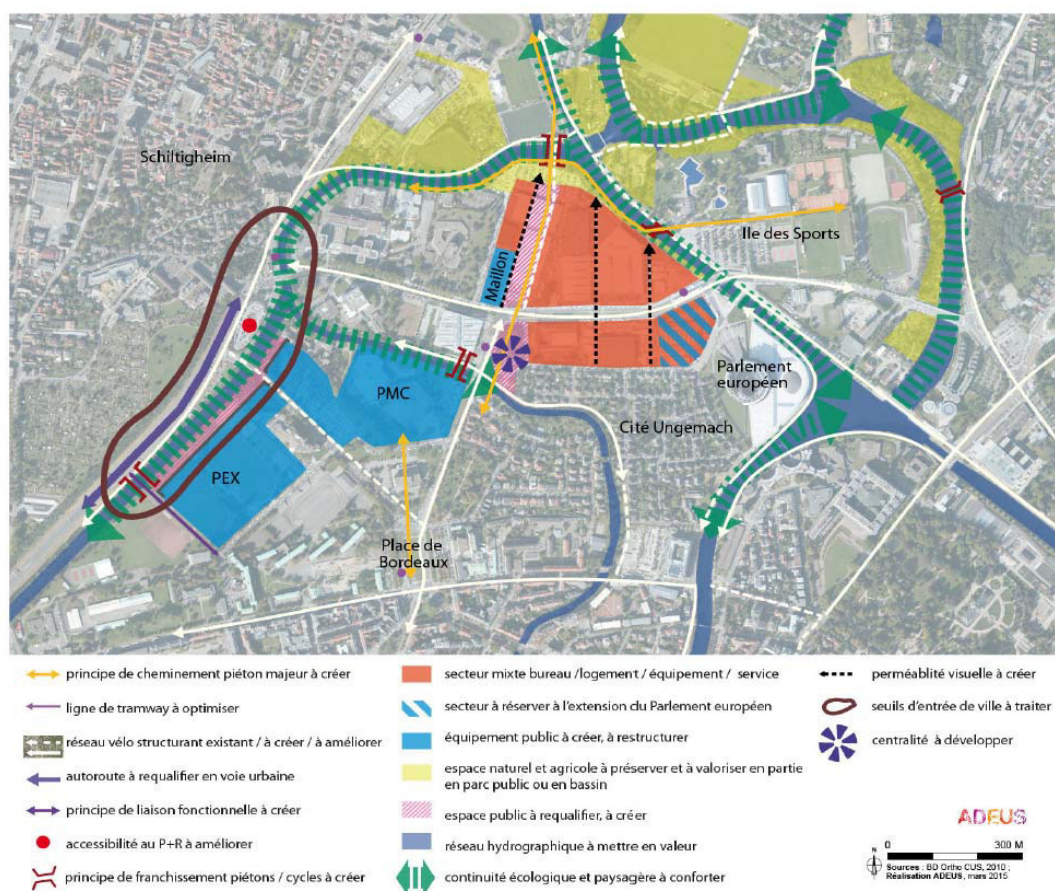


Photographie du canal de dérivation de l'Ill et de sa ripisylve

Le projet du PEX intègre cet enjeu environnemental : il s'appuie notamment sur le dispositif du PLU de l'Eurométropole de Strasbourg qui prévoit :

- une marge de recul de 12 m inconstructible en rive droite du canal de dérivation au règlement graphique ;
- un espace planté à conserver ou à créer de part et d'autre du canal au règlement graphique ;

- un principe de « *continuité écologique et paysagère à conforter* » dans l'OAP portant sur Wacken Europe qui fera l'objet d'un aménagement végétalisé, et renforcera la trame verte et bleue au droit du site de projet.



*Schéma de principes d'aménagement du projet Wacken Europe – OAP métropolitaine
extraite du PLU de l'Eurométropole de Strasbourg*

L'aménagement végétalisé des berges sera conçu en tenant compte des spécificités du milieu et des préconisations mises en évidence dans les études faunistiques et floristiques déjà réalisées ainsi qu'en fonction des résultats des compléments à venir en phase pré-opérationnelle.

- Santé publique et nuisances

Concernant la qualité des sols, le site fait l'objet d'une restriction d'usage inscrite au règlement du PLU (dispositions écrites et plan « Vigilance » : Restrictions d'usage n° 15).

Ce dispositif réglementaire permet de répondre aux enjeux de santé liés à la qualité des sols, auquel le projet se conformera.

Les aspects liés à la qualité de l'air et aux nuisances acoustiques, induits notamment par une augmentation des déplacements à l'échelle du quartier, ont été traités dans l'étude d'impact unique du projet Wacken Europe.

Celle-ci démontre que le projet PEX entraînera une légère augmentation du trafic routier mais ne générera pas de pollution atmosphérique notable (cf. Etude ASPA d'avril 2014-annexe 14 de l'EIU) et que le projet sera respectueux de la tranquillité du quartier à condition de veiller à ce que les circulations logistiques et autres véhicules liés au PEX soient éloignées de l'hôtel Hilton et du quartier du Tivoli et que les cahiers des charges élaborés pour la réalisation du PEX prévoient des moyens de diminuer les nuisances sonores vers l'extérieur (cf. Etude PEUTZ de juillet 2014 – annexe 16 de l'EIU). Les effets globaux sont jugés faibles pour les nuisances atmosphériques et moyens pour les nuisances sonores (cf. pages 343 et 358 de l'étude d'impact unique).

Il est à noter que le site est concerné par une zone de vigilance du Plan de protection de l'atmosphère (PPA) de l'agglomération de Strasbourg. Ainsi, le projet tiendra compte des enjeux liés à la qualité de l'air dès sa conception urbaine et architecturale.

- Sécurité publique

Le site de relocalisation du PEX, impacté par un risque de remontée de nappe, est compatible avec les orientations du SCOTERS concernant l'aménagement des zones inondables en milieu urbanisé.

En effet, le SCOTERS prévoit que dans les zones inondables par remontée de nappe, l'urbanisation est admise sans autre restriction autre que celle édictée par le SDAGE, les SAGE et les PPRI.

Or, le projet de PEX respectera les conditions de constructibilité fixées par le PPRI de l'Eurométropole de Strasbourg, approuvé par arrêté préfectoral du 20 avril 2018.

D - Pièces du SCOTERS à modifier

La mise en compatibilité du Schéma de cohérence territoriale consiste à modifier le DOO pour ce qu'il concerne la localisation du site du Parc des expositions.

Les références au projet dans le rapport de présentation seront également modifiées.

Le PADD du SCOTERS n'est pas concerné par la présente procédure.

I. Le Document d'orientations et d'objectifs (DOO)

Le DOO évoque le Parc des expositions à Eckbolsheim dans deux orientations distinctes :

- chapitre 1-Développer la métropole strasbourgeoise, cœur de la nouvelle Europe / 1b- Conforter les sites de développement métropolitains – page 7) ;
- chapitre 6 – Les objectifs relatifs à l'équipement commercial et artisanal, aux localisations préférentielles des commerces et des autres activités économiques / 1.a – Les sites de développement métropolitain (page 35).

Il est proposé de remplacer le terme de « Parc des expositions » par « Zénith ». Si la feuille de route « Strasbourg Eco 2030 » affiche la relocalisation du PEX à proximité directe du PMC, à Strasbourg, l'équipement métropolitain existant que constitue le Zénith doit être maintenu au sein du SCOTERS.

Cette évolution concerne les pages 7 et 35.

Par ailleurs, afin de conforter le rôle du quartier Wacken-Europe au sein de l'armature urbaine, il est proposé de compléter l'orientation 1.a du chapitre 6 qui ne mentionne pas le quartier du Wacken (page 35).

Chapitre I - 1-Développer la métropole strasbourgeoise, cœur de la nouvelle Europe

1b- Conforter les sites de développement métropolitains – page 7

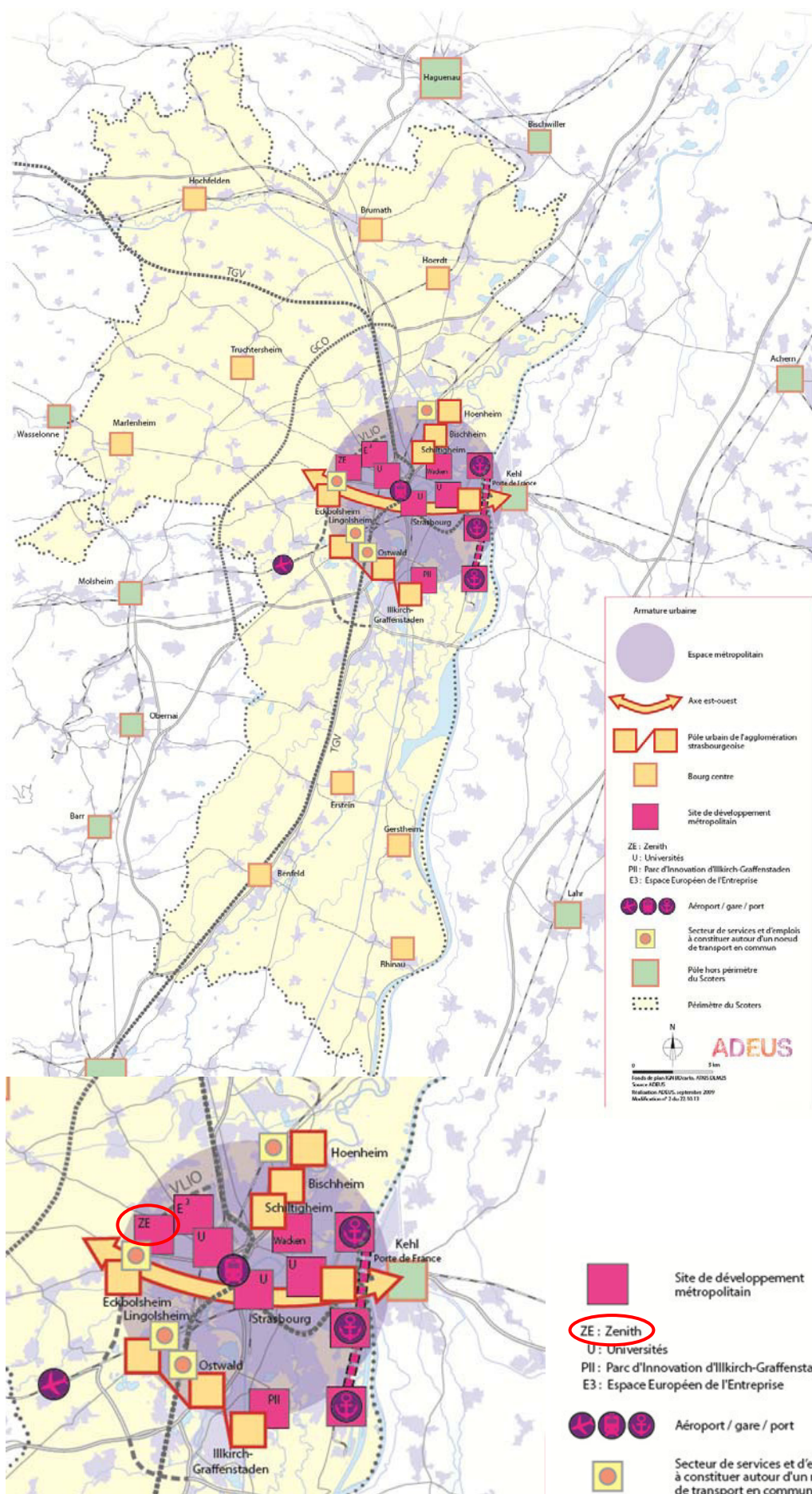
« Pour la plupart bien desservis et intégrés dans l'agglomération strasbourgeoise, ces sites sont le port de Strasbourg, le Parc d'innovation d'Illkirch-Graffenstaden, le quartier ~~européen-et-tertiaire~~ du Wacken, l'emprise des hôpitaux universitaires de Strasbourg, le site universitaire de Cronenbourg, ~~le site du Parc des Expositions Zénith à Eckbolsheim~~ et l'Espace européen de l'entreprise à Schiltigheim. L'ensemble des sites de développement métropolitain doit être conforté et des activités de bon niveau doivent y être développées, comme par exemple la recherche, l'enseignement supérieur, les services hospitaliers universitaires, les équipements culturels et/ou les services aux entreprises. La gare centrale de Strasbourg doit également être confortée en tant que point fort d'intermodalité et de centralité. »

Chapitre VI – 1. Identifier les sites d'accueil d'activités

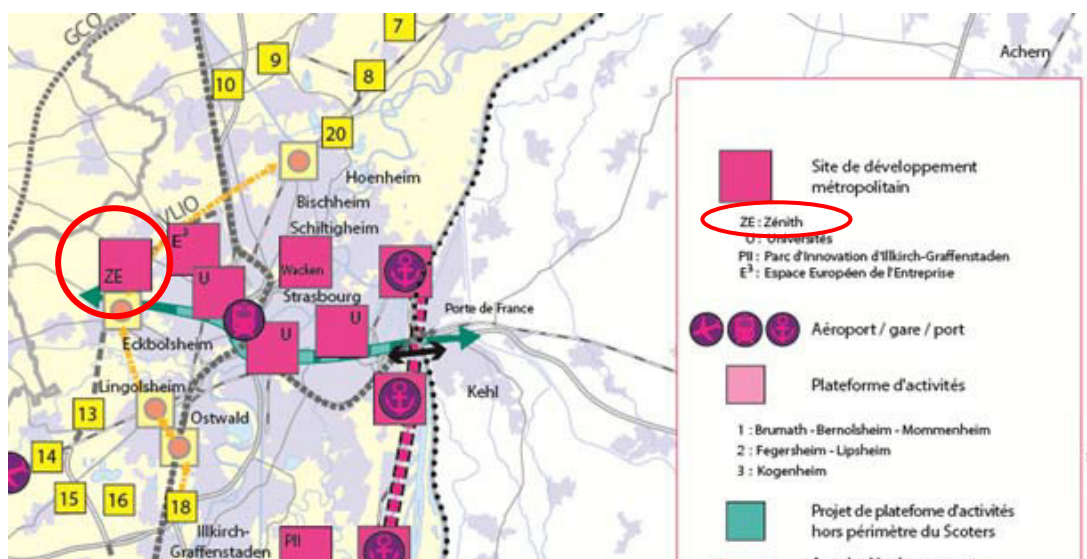
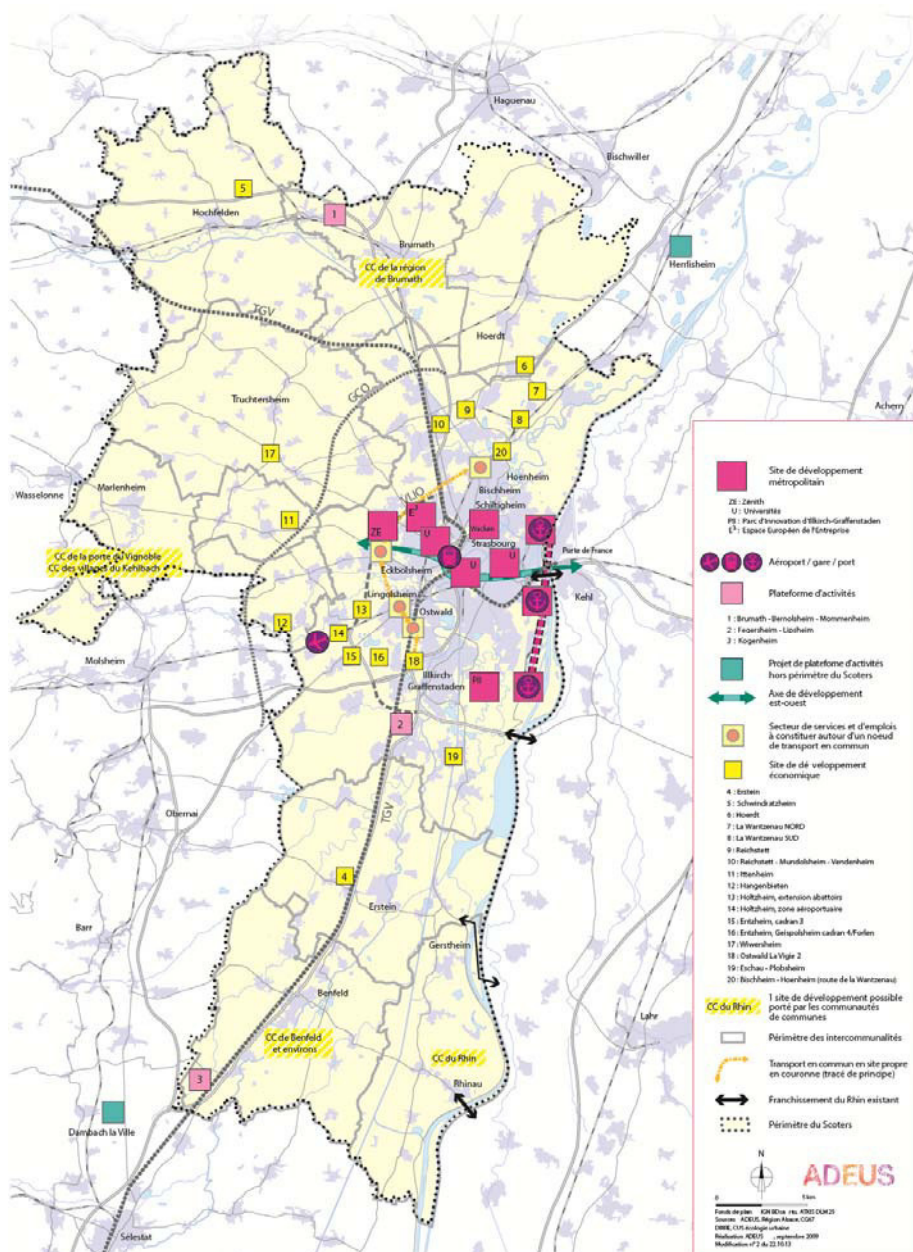
1a- Les sites de développement métropolitain – page 35

« Les sites de développement métropolitain, définis à l'orientation I.1.b, doivent être confortés dans leur vocation principale : haute technologie, innovation et recherche pour le Parc d'innovation d'Illkirch-Graffenstaden ; tertiaire supérieur pour l'Espace européen de l'entreprise à Schiltigheim ; grands équipements et accueil de grands événements culturels ou sportifs ***pour le site du ~~Parc des Expositions~~ Zénith à Eckbolsheim ; institutions européennes et internationales, tertiaire et grands équipements à vocation économique, culturelle ou sportive au Wacken.*** »

Les cartes « L'armature urbaine de la métropole à organiser » (page 6) et « Les activités économiques à développer » du DOO (page 34) s'y référant sont également modifiées pour y remplacer la localisation du Parc des expositions par celle du Zenith, à Eckbolsheim.



Extrait zoomé de la proposition de modification de la carte page 6 du DOO



Extrait zoomé de la proposition de modification de la carte page 34 du DOO

II. Le rapport de présentation

La présente note de présentation de la déclaration de projet emportant mise en compatibilité du SCOTERS complète et modifie le rapport de présentation. Elle y sera annexée.

Dans la partie justificative des choix opérés, le rapport de présentation devra également être modifié, là encore pour tenir compte de la nouvelle localisation du Parc des expositions à Strasbourg et pour identifier le site métropolitain du Zénith à Eckbolsheim.

La page 354 du rapport de présentation est concernée :

Zones susceptibles d'être touchées de manière notable par la mise en œuvre du plan

1. Identification des zones susceptibles d'être touchées de manière notable

« Développer une stratégie d'implantation des emplois et des activités

- sites de développement métropolitain (Port de Strasbourg, Parc d'innovation Illkirch, Universités, ~~Parc des expositions Zénith~~, Espace Européen de l'Entreprise, ~~Wacken~~) »

La page 480 du rapport de présentation est concernée :

1. Le bilan du Schéma Directeur d'Aménagement et d'Urbanisme (SDAU) de 1973

Bilan des réalisations

-Grands Equipements

« L'implantation de grands équipements devant prolonger l'extension du centre-ville de Strasbourg à l'ouest de Hautepierre ne s'est pas réalisée, infirmant ainsi les orientations du SDAU dans ce secteur. Il est cependant prévu d'implanter, au-delà du parc sportif, une salle de concert de type Zénith ~~et le futur Parc des expositions en remplacement de celui du Wacken~~ »

La page 484 du rapport de présentation est concernée :

Les choix retenus pour élaborer le PADD et le DOO

1. Le bilan du Schéma Directeur d'Aménagement et d'Urbanisme (SDAU) de 1973

Bilan des réalisations

-Grands Equipements

« L'implantation de grands équipements devant prolonger l'extension du centre-ville de Strasbourg à l'ouest de Hautepierre ne s'est pas réalisée, infirmant ainsi les orientations du SDAU dans ce secteur. Il est cependant prévu d'implanter, au-delà du

parc sportif, une salle de concert de type Zénith. ~~et le futur Parc des expositions en remplacement de celui du Wacken~~»

L'explication des choix retenus pour établir le Schéma de Cohérence Territoriale de Strasbourg

2.1. Conforter le développement de la région de Strasbourg

« Le Projet d'aménagement et de développement durable vise à conforter l'espace métropolitain constitué de Strasbourg et de sa première couronne. A cette fin, l'axe parc de l'Etoile – Kehl est identifié dans le Projet d'aménagement et de développement durable comme un secteur stratégique pour le développement métropolitain. Des sites de développement métropolitain sont également identifiés dans le Document d'orientations **et d'objectifs** : le port de Strasbourg, le Parc d'innovation d'Illkirch-Graffenstaden, le quartier **européen-et-tertiaire** du Wacken, le futur secteur Zénith/~~Parc des Expositions~~, l'Espace européen de l'entreprise, l'ensemble des implantations universitaires (Hôpitaux universitaires, Cronenbourg, Esplanade, Illkirch). »

(...)

« Le Document d'orientations **et d'objectifs** précise les projets de zones d'activités :

- (...)

- les extensions des trois sites métropolitains existants et le nouveau site métropolitain ~~du Parc des Expositions~~ **Zénith** : environ 300 ha sont disponibles pour accueillir des activités confortant leur vocation principale : haute technologie, innovation et recherche pour le Parc d'Innovation d'Illkirch-Graffenstaden, tertiaire supérieur pour l'Espace européen de l'entreprise à Schiltigheim, grands équipements et accueil de grands événements culturels ou sportifs pour le site ~~du Parc des Expositions~~ **Zénith** à Eckbolsheim, pôle logistique et industriel pour le port de Strasbourg. »

La page 488 du rapport de présentation est également rectifiée pour tenir compte de la nouvelle localisation du Parc des Expositions.

« Le Document d'orientations générales précise les projets de zones d'activités :

- (...)

- les extensions des trois sites métropolitains existants et le nouveau site métropolitain ~~du parc des expositions~~ **Zénith** : environ 300 ha sont disponibles pour accueillir des activités confortant leur vocation principale : haute technologie, innovation et recherche pour le Parc d'Innovation d'Illkirch-Graffenstaden, tertiaire supérieur pour l'Espace européen de l'entreprise à Schiltigheim, grands équipements et accueil de grands événements culturels ou sportifs pour le site ~~du parc des expositions~~ **Zénith** à Eckbolsheim, pôle logistique et industriel pour le port de Strasbourg. »

Eurométropole de Strasbourg

Déclaration de projet relative à la relocalisation du Parc des expositions (PEX) de Strasbourg et mise en compatibilité du Schéma de cohérence territoriale de la région de Strasbourg (SCOTERS)

Pièce n° 3

Décision de la Mission régionale d'autorité
environnementale (MRAe) du 5 novembre 2018

Compte-rendu de la réunion des Personnes publiques
associées (PPA) du 25 janvier 2019

Dossier d'enquête publique **Avril 2019**



Mission régionale d'autorité environnementale

Grand Est

**Décision de ne pas soumettre à évaluation environnementale
la déclaration de projet relative à la relocalisation du Parc
des expositions (PEX) de Strasbourg emportant mise en
compatibilité du SCOTERS**

n°MRAe 2018DKGE254

La Mission régionale d'autorité environnementale
Grand Est

Vu la directive 2001/42/CE du Parlement européen et du Conseil du 27 juin 2001 relative à l'évaluation des incidences de certains plans et programmes sur l'environnement, notamment son annexe II ;

Vu le code de l'urbanisme, notamment ses articles L. 104-2, R. 104-8 et R. 104-28 ;

Vu la décision du 26 mai 2016 de la Mission régionale d'autorité environnementale (MRAe) Grand Est donnant délégation à son président pour certaines décisions au cas par cas ;

Vu la demande d'examen au cas par cas présentée le 24 septembre 2018 par l'Eurométropole de Strasbourg (67), relative à la déclaration de projet relative à la relocalisation du Parc des expositions (PEX) de Strasbourg emportant mise en compatibilité du Schéma de Cohérence Territoriale de la Région de Strasbourg (SCoTERS) ;

Vu l'avis de l'Agence régionale de santé en date du 25 octobre 2018 ;

Sur proposition de la Direction Régionale de l'Environnement, de l'Aménagement et du Logement (DREAL) Grand Est ;

Considérant que :

- la déclaration de projet porte sur la construction d'un nouveau Parc des Expositions (PEX) sur un site d'environ 8 ha au sein du quartier du Wacken à Strasbourg ;
- la déclaration de projet ne nécessite pas une mise en compatibilité du PLU de l'Eurométropole de Strasbourg (EMS) approuvé le 16 décembre 2016, le site d'implantation étant classé en zone UE à vocation d'équipements publics ou d'intérêt collectif ; l'Orientation d'Aménagement et de Programmation (OAP) du « cœur métropolitain Wacken Europe » est axée sur le développement de l'animation économique ;
- la déclaration de projet nécessite la mise en compatibilité du SCoTERS approuvé le 1^{er} juin 2006, dont le Document d'Orientation et d'Objectifs (DOO) et le rapport de présentation du SCoTERS localisaient le PEX sur la commune d'Eckbolsheim ;
- le projet de PEX s'inscrit dans un programme d'ensemble de réaménagement du quartier « Wacken Europe » qui a déjà fait l'objet d'une étude d'impact en 2014 et d'un avis de la formation d'Autorité environnementale du Conseil général de l'environnement et du développement durable (CGEDD), en date du 25 février 2014 ; un mémoire en réponse aux recommandations du CGEDD avait alors été produit par l'EMS ;
- le projet de PEX fera l'objet d'une étude d'impact spécifique lors du dépôt du permis de construire et d'un avis de l'Autorité environnementale ;

Observant que :

- la déclaration de projet emportant mise en compatibilité (DP-MEC) du SCoTERS, ayant pour objet de relocaliser le nouveau PEX au cœur de l'espace métropolitain, n'induit pas de consommation d'espaces naturels ou agricoles supplémentaires. Le projet occupera un espace déjà artificialisé (parking, plateforme) ;
- la déclaration de projet entraîne une augmentation de la capacité globale des installations actuellement de 24 000 m². Il est fait état pour le futur PEX de 24 500 m² de surfaces d'expositions couvertes, pour une surface utile de 40 000 à 44 000 m² et 50 000 m² d'aires extérieures (logistiques, stationnement, etc.), comprenant l'aménagement d'un parc de stationnement de 900 à 1000 places réalisé en silo pour les visiteurs et le personnel et d'un besoin de 400 places pour les exposants et la logistique ;
- le site du projet longe le canal de dérivation de l'Ill, identifié au SCoTERS comme continuité écologique à préserver et à restaurer. Le plan de zonage du PLU de l'Eurométropole de Strasbourg inscrit une bande de 12 m d'espace planté à conserver et classée inconstructible à partir du canal ;
- le site est concerné par des restrictions d'usages liées à la présence de sols pollués, en particulier par les dispositions écrites et le plan « vigilance » des restrictions d'usage n°15. Selon le dossier, le projet se conformera au dispositif réglementaire de restriction d'usage permettant de répondre aux enjeux de santé liés à la qualité des sols ;
- le site est concerné par un risque de remontée de nappe. La note de présentation indique que le projet de PEX respectera les conditions de constructibilité fixées par le Plan de Prévention des Risques Inondation (PPRI) de l'EMS ;
- le site peut être raccordé aux réseaux d'assainissement des eaux usées existants sans travaux de redimensionnement. A contrario les réseaux d'eaux pluviales sont proches de la saturation. Il est envisagé de récupérer les eaux de pluie afin qu'elles soient infiltrées sur le site ou rejetées avec un débit limité dans le canal de dérivation ;
- le site bénéficie d'une bonne desserte, notamment en transport en commun (tramway et bus) et est accessible par les modes doux (vélo, piéton). Il est envisagé dans un premier temps une liaison bus permettant de relier la gare centrale au quartier du Wacken, des études devant être engagées pour évaluer l'opportunité d'une nouvelle liaison tramway ;
- le site est localisé en partie dans la zone de vigilance du Plan de Protection de l'Atmosphère (PPA) de l'agglomération de Strasbourg. Le dossier indique que le projet entraînera une légère augmentation du trafic routier mais ne générera pas de pollutions atmosphériques notables et qu'il engendrera une augmentation des nuisances sonores liées à une augmentation des déplacements à l'échelle du quartier. Bien que les aspects liés à la qualité de l'air et aux nuisances acoustiques aient été traités dans l'étude d'impact de l'ensemble du programme Wacken Europe initial, un complément sera apporté sur le trafic induit par le projet du PEX et ses incidences à l'échelle locale. Il est précisé que le projet tiendra compte des enjeux liés à la qualité de l'air dès sa conception ;

- le site jouxte une centrale biomasse dimensionnée pour répondre aux besoins du futur équipement. Le dossier précise qu'une réflexion devra être menée par les concepteurs sur l'utilisation des énergies renouvelables, en particulier l'énergie solaire ;
- Les enjeux sanitaires liés à la pollution des sols, de la qualité de l'air et des nuisances (sonores notamment) ont été étudiés dans le cadre de l'étude d'impact du programme Wacken-Europe, et que l'analyse de ces enjeux sanitaires devra être actualisée dans l'étude d'impact du projet de PEX ;

L'Ae attire l'attention du pétitionnaire sur les informations qui devront figurer à minima dans la future étude d'impact du projet :

- **une carte précise de l'occupation des sols et des relevés faune et flore sur les secteurs non artificialisés du site ;**
- **des précisions et une justification des besoins en surfaces et en stationnements ;**
- **les modalités de préservation et de renforcement de la ripisylve du canal de dérivation de l'III ;**
- **la mise en conformité avec les dispositions réglementaires liées aux restrictions d'usage des sols et à la prévention des risques inondations ;**
- **les modalités de récupération des eaux pluviales garantissant l'absence d'effet notable ;**
- **les dessertes par les modes alternatifs à la voiture et les incidences du trafic induit en matière d'accessibilité et de desserte interne du quartier « Wacken Europe ,**
- **la prise en compte des enjeux liés à la qualité de l'air en particulier le trafic induit dans la conception urbaine du projet, des gaz à effet de serre et l'utilisation des énergies renouvelables ;**
- **une actualisation de l'analyse des enjeux sanitaires liés à la pollution des sols, de la qualité de l'air et des nuisances ;**

conclut :

qu'au regard des éléments fournis par l'EMS, sous réserve que l'étude d'impact du projet apportent tous les éléments d'information identifiés, la déclaration de projet relative à la relocalisation du Parc des expositions (PEX) de Strasbourg emportant mise en compatibilité du SCoTERS n'est pas susceptible d'entraîner des incidences notables sur la santé et l'environnement ;

et décide :

Article 1er

En application de l'article R. 104-28 du code de l'urbanisme, la déclaration de projet relative à la relocalisation du Parc des expositions (PEX) de Strasbourg emportant mise en compatibilité du SCoTERS **n'est pas soumise à évaluation environnementale.**

Article 2

La présente décision ne dispense pas des autorisations administratives ou des procédures de consultation auxquelles les projets permis par le document d'urbanisme peuvent être soumis.

Article 3

La présente décision sera mise en ligne sur le site internet dédié donnant accès aux informations des Missions régionales d'autorité environnementale.

Metz, le 05 novembre 2018

Pour la Mission régionale d'Autorité
environnementale Grand Est

Son président,

Alby SCHMITT

Voies et délais de recours

1) Vous pouvez déposer **un recours administratif** avant le recours contentieux.

Il doit être formé dans le délai de deux mois suivant la réception de la décision. En cas de décision implicite, le recours doit être formé dans le délai de deux mois suivant la publication sur le site internet de l'autorité environnementale de la mention du caractère tacite de la décision. L'absence de réponse au recours administratif à l'issue d'un délai de deux mois vaut décision implicite de rejet du recours.

Le recours administratif peut être un recours gracieux adressé à l'auteur de la décision :

Monsieur le président de la Mission régionale d'autorité environnementale
MRAE Grand Est c/o MIGT
1 boulevard Solidarité
Metz Technopôle
57 076 METZ cedex3

2) Le recours contentieux

a) Si la décision impose une évaluation environnementale, alors le recours doit être formé dans le délai de deux mois à compter de la réception de la décision de rejet du recours administratif ou dans le délai de deux mois à compter de la décision implicite de rejet du recours administratif. Il peut aussi être formé dans le délai de deux mois suivant la réception de la décision. Le recours contentieux doit être adressé au tribunal administratif compétent.

b) Si la décision dispense d'évaluation environnementale, alors le recours doit être formé à l'encontre du plan ou document concerné (et non à l'encontre de la décision) dans un délai de deux mois à compter de l'approbation de ce plan ou document. Le recours contentieux **doit être adressé au tribunal administratif compétent**.

Direction Urbanisme et Territoires
Service Aménagement du territoire et projets urbains
Sophie SCHUSTER ☎ 86579 /

**Déclaration de projet relative au Parc des Expositions et mise en compatibilité du
Schéma de Cohérence Territoriale de la Région de Strasbourg (SCOTERS)**

-+--+

**Procès verbal de la réunion d'examen conjoint
avec les Personnes Publiques Associées
du 25 janvier 2019**

Etaient présents :

Personnes Publiques Associées :

- M. Georges SOCCOJA, Direction Départementale des Territoires 67, SADT
- Mme Nadine LE TU, Chambre de Commerce et d'Industrie Alsace Eurométropole
- Mme Stéphanie TREGER, Chambre de Commerce et d'Industrie Alsace Eurométropole
- Mme Eve ZIMMERMANN, Syndicat mixte pour le schéma de cohérence territoriale (Scoters)

Services de l'Eurométropole de Strasbourg :

- M. Eric DUSSIER, Mission Wacken Europe
- Mme Sophie SCHUSTER, Service Aménagement du territoire et projets urbains

Etaient excusés :

- Département du Bas-Rhin,
- Chambre d'Agriculture Alsace

I. Introduction de la réunion

L'objet de la présente réunion est d'examiner la mise en compatibilité du SCOTERS dans le cadre de la déclaration de projet initiée pour le projet du Parc des Exposition (PEX) au sein du quartier du Wacken à Strasbourg.

En préambule de l'analyse du volet « Mise en compatibilité » de la procédure, les services de l'Eurométropole de Strasbourg présentent le projet du PEX ainsi que le contexte de sa réalisation au sein du projet Wacken Europe.

II. Présentation de la mise en compatibilité du SCOTERS

La procédure de mise en compatibilité vise à faire évoluer le SCOTERS, en lien avec le projet du PEX.

Le parc des expositions de Strasbourg est un équipement qui participe au rayonnement et à l'attractivité du territoire. Initialement implanté au cœur du quartier Wacken, le site historique est concerné par le projet métropolitain Wacken Europe, qui projette notamment la création d'un quartier d'affaires international (QAI) « Archipel » en lieu et place du parc des expositions actuel.

Le projet Archipel est aujourd'hui en cours de réalisation. Il implique la relocalisation du PEX sur un autre site. Un temps imaginée en lien avec un autre équipement de rayonnement métropolitain, le Zénith à Eckbolsheim, la relocalisation a été finalement actée au sein du quartier Wacken.

Le SCOTERS approuvé en 2006 identifie le site d'implantation initial, à Eckbolsheim.

La présente procédure vise à actualiser le document de planification de rang supérieur sur cet aspect. Aussi il est proposé de faire évoluer le document d'orientation et d'objectifs et le rapport de présentation de manière à :

- Relocaliser le PEX au sein du pôle métropolitain du Wacken, à Strasbourg ;
- Conforter le pôle métropolitain existant au niveau du Zénith, à Eckbolsheim.

Il est rappelé que le PLU de l'Eurométropole de Strasbourg, approuvé en 2016, prévoit un dispositif adapté au pôle métropolitain du Wacken. Le règlement graphique et écrit mais également l'OAP métropolitaine « Wacken Europe » encadre le projet de requalification urbaine projetée à l'échelle du quartier.

Ainsi, seul le SCOTERS nécessite d'être mis en compatibilité avec le projet actuel.

En termes de procédure, l'Eurométropole de Strasbourg a fait une demande d'examen au cas par cas auprès de la Mission Régionale d'Autorité Environnementale (MRAE). Par décision du 5 novembre 2018, la MRAE a décidé de ne pas soumettre la présente procédure à évaluation environnementale.

Le PLU fixe le cadre réglementaire concernant les différents enjeux environnementaux :

- Le principe de continuité écologique est garanti par une marge de recul et un « espace planté à conserver ou à créer » ; l'OAP métropolitaine définit les principes d'aménagement en la matière ;
- Une restriction d'usage est inscrite au règlement pour tenir compte de l'historique du site et garantir les enjeux de santé publique liée à la qualité des sols et des sous-sols ;
- Le projet respectera les dispositions du PPRI de l'Eurométropole de Strasbourg quant au phénomène de débordement par remontée de nappe, qui concerne partiellement le site d'implantation.

Par ailleurs, le projet Wacken Europe a fait l'objet d'une étude d'impact unique en 2014 et l'Eurométropole de Strasbourg prévoit un complément de l'étude initiale sur les opérations dont elle est maître d'ouvrage et qui le nécessiteraient.

III. Remarques des Personnes Publiques Associées

L'ensemble des personnes présentes remercient les services de l'Eurométropole de Strasbourg pour la présentation du projet et du dossier.

Les services de l'Etat, représentés par la DDT

La DDT précise qu'elle n'a pas de remarque particulière à formuler sur le dossier de mise en compatibilité du SCOTERS. Elle note que les propositions d'évolution couvrent bien l'ensemble des pièces du SCOTERS : le rapport de présentation comme le Document d'Orientations et d'Objectifs (parties écrites et graphiques).

Sur le fond, elle indique que la relocalisation du PEX, à Strasbourg, au sein du cœur métropolitain s'inscrit dans les objectifs actuels d'aménagement du territoire, tant en terme d'optimisation de l'usage du foncier que d'accessibilité.

Le Syndicat mixte pour le SCOTERS

Le Syndicat mixte pour le SCOTERS partage les remarques faites par la DDT. Il est précisé que la relocalisation au quartier du Wacken vient confirmer les orientations générales du SCOTERS, que ce soit pour la réduction de la consommation foncière ou l'articulation urbanisme/transports.

La Chambre de Commerce et d'Industrie Alsace Eurométropole

La CCI s'inscrit dans l'esprit des interventions précédentes et précise qu'elle n'a pas de remarque à formuler sur le volet « Mise en compatibilité du SCOTERS ».

Elle souligne que la note de présentation de la déclaration de projet pourrait être complétée sur le sujet des circulations et du stationnement. Sur ce deuxième point, le dossier précise que la réalisation du PEX est accompagnée de stationnements dédiés à cet équipement (en cohérence avec les besoins établis par l'exploitant), il serait intéressant d'élargir l'approche et de détailler cette partie à l'échelle du projet Wacken Europe.

Par souci de clarification et de lisibilité, les services de l'Eurométropole de Strasbourg indiquent que le dossier pourra être complété sur cet aspect avant approbation.

IV. Conclusion

Les services de l'Eurométropole de Strasbourg remercient l'ensemble des personnes présentes pour leur participation et précisent que le présent procès-verbal sera joint au dossier d'enquête publique, tout comme la décision de la MRAE du 5 novembre 2018.

